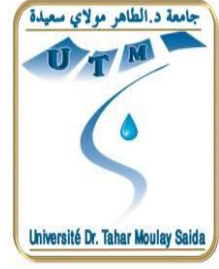




الجمهورية الجزائرية الديمقراطية الشعبية  
وزارة التعليم العالي والبحث العلمي  
جامعة د. مولاي الطاهر  
كلية العلوم الاجتماعية والإنسانية  
قسم العلوم الإنسانية



مذكرة تخرج لنيل شهادة ماستر (LMD)  
تخصص: اتصال وعلاقات عامة  
الموضوع

## دور الأنشطة الاتصالية للجمعيات الخيرية في دعم العمل الخيري ( جمعية و افعلوا الخير نموذجا )

إشراف الأستاذ:

إعداد الطالب :

أ. علي شعشوعة

عباس بشير شريف

لجنة المناقشة:

الأستاذ ..... رئيسيا

الأستاذ ..... مناقشا

الأستاذ ..... مشرفا

السنة الجامعية: 2017/2016

# شكر و عرفان

الحمد لله الذي هداني لهذا وما كنت لأهتدي لولا أن هداني الله، أحمده حمدًا كثيرًا على عونه و على إتمام نعمته و على لطفه و يسره، فليس عندي شيء، و لا من شيء و لا لي شيء، فالفضل لله وحده، و الصلاة والسلام على المصطفى الذي لا نبي بعده، أما بعد:

كما يطيب لي أن أتقدم بوافي الشكر والتقدير إلى الأستاذ الفاضل التي ساهم بالقسط الكبير في الوقوف معي جنبًا إلى جنب في إنجاز هذا العمل.

و أتقدم بالشكر الجزيل إلى أعضاء لجنة المناقشة الذين شرفوني بمناقشة هذه المذكرة، وكل من ساعدني من قريب أو من بعيد على إتمام هذا العمل.

إضافة إلى جميع الأساتذة و أفراد العائلة دون أن أنسى الأصدقاء و الزملاء.

عباس بشير شريف

# إهداء

لا يسعني في هذا المقام إلى أن أقدم إهدائي إلى الوالدين الغاليين  
و أفراد العائلة كبيرهم و صغيرهم

إلى كل أولئك الذين لهم علينا حق، ولنا عليهم حق في هذه الحياة،

بداية بزملائي و أصدقائي و أساتذتي

إلى أولي العزم الذين يحملون شموعا لتنير الطريق، بل نحسبهم

شموعا تحترق لكي تضيء.

\*إلى كل هؤلاء أهدي ثمرة باكورة أعمالي\*

عباس بشير شريف

## الفهرس العام:

	تشكرات
	إهداء
	الفهرس العام
	فهرس الجداول
	فهرس الأشكال
	ملخص الدراسة
أ	مقدمة عامة
<b>الفصل الأول: الإطار المنهجي للدراسة</b>	
5	الإشكالية
6	الفرضيات
7	أهمية الدراسة
7	أهداف الدراسة
8	أسباب اختيار الموضوع
9	الدراسات السابقة و جوانب الاستفادة منها
13	تحديد المفاهيم
<b>الفصل الثاني: الاتصال المؤسسي</b>	
16	تمهيد
16	المبحث الأول: مفهوم الاتصال المؤسسي
18	المبحث الثاني: أنواع الاتصال المؤسسي
18	المطلب الأول: الاتصال الداخلي
22	المطلب الثاني: الاتصال الخارجي
24	المبحث الثالث: أهمية الاتصال المؤسسي
26	خلاصة
<b>الفصل الثالث: العمل الجمعي</b>	
28	تمهيد
28	المبحث الأول: التعريف بالجمعيات الخيرية

28	المطلب الأول: مفهوم الجمعيات
30	المطلب الثاني: خصائص الجمعيات
31	المطلب الثالث: نشأة الجمعيات الخيرية وتطورها
33	المبحث الثاني: العمل الخيري وأهميته
33	المطلب الأول: تعريف العمل الخيري
34	المطلب الثاني: أهمية العمل الخيري
35	المطلب الثالث: العمل التطوعي
37	المبحث الثالث: دور الجمعيات في المجتمع
39	المبحث الرابع: تمويل الجمعيات
41	خلاصة
<b>الفصل الرابع: وسائل الاتصال و تفعيل العمل الخيري</b>	
43	تمهيد
43	المبحث الأول: الاتصال الشخصي
43	المطلب الأول: مفهوم الاتصال الشخصي
44	المطلب الثاني: خصائص الاتصال الشخصي ومميزاته
46	المطلب الثالث: وسائل الاتصال الشخصي
49	المطلب الرابع: أهمية الاتصال الشخصي
50	المبحث الثاني: الاتصال الجماهيري
50	المطلب الأول: مفهوم الاتصال الجماهيري
51	المطلب الثاني: خصائص وأشكال الاتصال الجماهيري
54	المطلب الثالث: أهمية الاتصال الجماهيري

56	المبحث الثالث: دور مواقع التواصل الاجتماعي في تعزيز ثقافة العمل التطوعي
59	خلاصة
	<b>الفصل الخامس: الإطار التطبيقي للدراسة</b>
61	لمحة عن الجمعية
62	الإجراءات المنهجية للدراسة
66	عرض وتحليل النتائج
77	اختبار الفرضيات
83	النتائج العامة للدراسة
86	الخاتمة
88	قائمة المصادر والمراجع
93	قائمة الملاحق

فهرس الجداول:

ص	الموضوع	الجدول
65	يبين قيمة معامل الثبات	جدول رقم 01
66	يبين توزيع العينة على حسب الجنس	جدول رقم 02
67	يبين توزيع العينة على حسب السن	جدول رقم 03
68	يبين توزيع العينة على حسب المستوى الدراسي	جدول رقم 04
69	يبين توزيع العينة على حسب الوظيفة	جدول رقم 05
70	يبين توزيع العينة على حسب المنصب في الجمعية	جدول رقم 06
71	يبين إجابة أفراد العينة على أسئلة المحور الثاني	جدول رقم 07
73	يبين إجابة أفراد العينة على أسئلة المحور الثالث	جدول رقم 08
75	يبين إجابة أفراد العينة على أسئلة المحور الرابع	جدول رقم 09
78	يبين علاقة الارتباط بين دور الأنشطة الاتصالية و الاتصال الشخصي	جدول رقم 10
79	يبين علاقة الارتباط بين دور الأنشطة الاتصالية و مواقع التواصل الاجتماعي	جدول رقم 11
79	يبين علاقة الارتباط بين دور الأنشطة الاتصالية و مساهمة المطويات	جدول رقم 12
80	يبين اختبار (T-test) دور الأنشطة الاتصالية حسب الجنس	جدول رقم 13
82	يبين نتائج اختبار "ف" أنوفا لدور الأنشطة الاتصالية حسب المستوى الدراسي	جدول رقم 14

فهرس الأشكال:

الصفحة	الموضوع	الشكل
66	يبين توزيع العينة على حسب الجنس	شكل رقم 01
67	يبين توزيع العينة على حسب السن	شكل رقم 02
68	يبين توزيع العينة على حسب المستوى الدراسي	شكل رقم 03
69	يبين توزيع العينة على حسب الوظيفة	شكل رقم 04
70	يبين توزيع العينة على حسب المنصب في الجمعية	شكل رقم 05
72	يبين متوسطات أسئلة المحور الثاني	شكل رقم 06
74	يبين متوسطات أسئلة المحور الثالث	شكل رقم 07
76	يبين متوسطات أسئلة المحور الرابع	شكل رقم 08



## ملخص الدراسة:

هدفت الدراسة إلى معرفة واقع الوسائل الاتصالية و دورها في تفعيل العمل الخيري في المجتمع و اعتمدت الدراسة على المنهج الوصفي التحليلي كما تمثل مجتمع الدراسة في كافة الجمعيات الخيرية الناشطة على مستوى ولاية سعيدة و البالغ عدده ثلاث جمعيات، تم اختيار عينة عشوائية تكونت من 32 منخرط في جمعية و افعلوا الخير.

و خلصت نتائج الدراسة إلى أن الاتصال الشخصي يساهم في تفعيل النشاط الجموعي و أن الاتصال بالمجتمع المدني عادة ما يكون عن طريق الاتصال المباشر، أن مواقع التواصل الاجتماعي تساهم بشكل كبير في تنشيط العمل الجموعي بهدف الإعلام و التوعية و انه توجد فروق ذات دلالة إحصائية في دور الأنشطة الاتصالية للجمعيات الخيرية لدعم العمل الخيري باختلاف الجنس.

## Résumé :

L'étude visait à connaître la réalité des médias et leur rôle dans le travail humain dans la société et l'étude est basée sur l'approche descriptive et analytique.

La population étudiée est les associations de bienfaisances de la wilaya de Saida, environ trois associations, a été sélectionné un échantillon composé de 32 adhérents de l'association faisant du bien.

Et les résultats de l'étude ont conclu que la communication inter personnelles et le moyen fiable pour l'animation associative, que les réseaux sociaux jouent un rôle en ce sens, comme il existe des différences significatives dans le role des médias selon le sexe des adhérents de l'asso

---

# مقدمة عامة

### مقدمة:

الإنسان اجتماعي بطبعه فهو لا يعيش منفردا عن الآخرين و بالتالي يسعى دوما الى التفاعل معهم سواء كانوا افراد او تنظيمات، فادا كانت الاسرة هي مهده الاول في التفاعل و التواصل فانه في حاجة مع الوقت و التطور الى تنظيمات اخرى مثل: الجمعيات.

وعليه فالجمعيات عبارة عن تنظيم اسسه مجموعة افراد لأجل تحقيق اهداف معينة و بالتالي فهي تسعى الى تقديم خدمات اجتماعية لأفراد المجتمع ونجاح أي جمعية انما يرتبط ارتباطا جوهريا بجملة من العناصر تساعد في حركتها ومن اهم هذه العناصر يأتي الاتصال كأهم عنصر في تحريك تنظيم هذه الجمعية من خلال مايصنعه من تفاعل بين اعضاءها وحتى انه يساعد على التوسع و الانتشار.

حيث تؤدي الجمعيات دورا هاما إذ تغطي كل النشاطات الاجتماعية باعتبارها العمود الفقري للمجتمع المدني بحيث لها دور كبير في تحقيق التواصل الاجتماعي والتفاعل بين الأفراد، لذا يقال عنها بأنها: "المواطن الوحيد الذي يمكن أن يحمل جميع الجسديات الاجتماعية".

إن المبدأ الأساسي الذي تقوم عليه الجمعية هو العمل التطوعي، وهدفها غير مادي، ومن هنا تتجلى مجانية الخدمات التي تقدمها الجمعية من اجل المنفعة العامة، إذ أن ما يميز العمل الجمعي هو الحضور الفعلي للمتطوع وشعوره بالمسؤولية تجاه الآخرين رغم عدم وجود علاقة إلزامية تربطه بهم، إلا أن العمل التطوعي يعني أن نستجيب لكل من يحتاجنا.

يتجسد دور إن لم نقل ادوار الجمعية بصفة أساسية وحساسة كونها بمثابة الوسيط المشجع على الاتصال ما بين الجمعيات وخلق جو من الحوار الدائم والتشاور في الإطار القانوني يسمح بتنظيم وتعاون الأفراد واشتراكهم في تقديم حلول لمشاكلهم الخاصة.

ويركز موضوع بحثنا حول دور الأنشطة الاتصالية للجمعيات الخيرية في دعم العمل الخيري، و قد قسمنا دراستنا إلى خمسة فصول:

الفصل الأول يتعلق بالجانب المنهجي للدراسة.

الفصل الثاني بعنوان الاتصال المؤسسي.

الفصل الثالث يتمحور حول العمل الجماعي

الفصل الرابع ربطنا من خلاله وسائل الاتصال المستخدمة في الجمعية لتفعيل العمل الخيري.

أما الفصل الخامس و الأخير فقد خصصناه للجانب التطبيقي من خلال دراستنا على عينة ممثلة في منخرطي جمعية و افعلو الخير.

# الفصل الأول:

الإطار المنهجي للدراسة

## الاشكالية :

أصبح الاتصال بالنسبة للمجتمعات الحديثة ضرورة حياتية تكفل تماسك البنيان الاجتماعي و تعمل على توثيق الصلة بين الحاكم و المحكوم ، فعن طريقه يتم التعبير عن رغبات الجمهور و تطلعاتهم ، ولهذا أضحت الاتصال قوة اجتماعية ، بمختلف أبعادها السياسية و الاقتصادية و الثقافية . و نظرا لفعاليتها في تشكيل و بناء الآراء و الأفكار و الاتجاهات و ترسيخ القيم و تعزيز الأخلاقيات ، فإنه من الضروري استثمار أساليب الاتصال و وسائله في تعزيز التواصل الاجتماعي و توجيهها لبناء الوعي و زرع روح التعاون الاجتماعي .

وفي الجزائر تتجلى الجمعية باعتبارها تنظيما اجتماعيا ، يتميز بنسيج متشابك من العلاقات التي تقوم بين أفرادها من جهة و بينهم و بين الدولة من جهة أخرى ، وهي علاقات تقوم على تبادل المصالح و المنافع ، والتراضي و التفاهم و الاختلاف و الحقوق و الواجبات و المسؤوليات ، فإن هذا النسيج من العلاقات يستدعي لكي يكون ذا جدوى أن يتجسد في مؤسسات طوعية اجتماعية متعددة ، و الأهم من كل هذا وذاك هو كون الجمعية عبارة عن : مؤسسات اتصالية تنطوي تحتها جميع أشكال الاتصال الرسمي و اللارسمي و الشخصي و الجماهيري ... الخ .

وتعد الجمعية المكان الملائم لإجراء الاتصالات بين الأشخاص لان الجمعية تفسح المجال أمام الاتصال المقنع و الجاد ، وجها لوجه ما بين مختلف الأفراد ، ولعله من النادر ان نجد هذه الحالة في مؤسسة أخرى و عليه يتأكد بان الجمعية فضاء اتصالي وهي ايضا فضاء جماهيري بحضور أعضاء الجمعية و أعضاء آخرين ليسو منظمين لجمعية لتفعيل العملية الاتصالية ما بين الجميع باختلاف توجهاتهم لذا يطلق

الباحثون و المفكرون على الاتصال الذي تعتمدة الجمعية مفهوم الاتصال الجمعي محاولة منهم تمييزه عن باقي التنظيمات الأخرى.

ادن تبحث الجمعية عن الوسائل و القنوات الممكنة لأداء عملية الاتصال على أحسن وجه ،  
ونظرا لأهمية الاتصال في مثل هذه المؤسسات الاجتماعية نطرح الإشكالية المتمثلة في :

- كيف تساهم وسائل الاتصال في تفعيل العمل الخيري لدى جمعية وافعلوا الخير ؟

### الفرضيات:

- يساهم الاتصال الشخصي في تفعيل العمل الجمعي .
- يساهم موقع التواصل الاجتماعي لجمعية في تنشيط العمل الجمعي .
- تساهم المطويات و الملصقات في تفعيل العمل الجمعي.
- توجد علاقة ذات دلالة إحصائية بين دور الأنشطة الاتصالية للجمعيات الخيرية و مساهمة الاتصال الشخصي في تفعيل العمل الجمعي.
- توجد علاقة ذات دلالة إحصائية بين دور الأنشطة الاتصالية للجمعيات الخيرية و مساهمة مواقع التواصل الاجتماعي في تنشيط العمل الجمعي.
- توجد علاقة ذات دلالة إحصائية بين دور الأنشطة الاتصالية للجمعيات الخيرية و مساهمة المطويات والملصقات في تفعيل العمل الجمعي.

- توجد فروق ذات دلالة إحصائية في دور الأنشطة الاتصالية للجمعيات الخيرية لدعم العمل الخيري باختلاف الجنس.
- توجد فروق ذات دلالة إحصائية في دور الأنشطة الاتصالية للجمعيات الخيرية لدعم العمل الخيري باختلاف المستوى الدراسي.

## أهداف الدراسة :

### الهدف الرئيسي:

✓ التعرف على الوسائل الاتصالية ودورها في تفعيل العمل الخيري.

### أهداف فرعية:

- ✓ مساهمة المواطن في دعم الأنشطة الاتصالية للجمعية.
- ✓ إظهار مدى مساهمة المجتمع في تحقيق التوازن والتكامل والتواصل الاجتماعي.
- ✓ دور الجمعيات الخيرية في المجتمع.

## أهمية الدراسة :

تكمّن أهمية الدراسة في :

- ✓ إبراز الأهمية الأساسية للعملية الاتصالية في تحقيق الأهداف.
- ✓ تعطي للباحث القدرة على فهم مكانة الاتصال في حياة الأفراد داخل المجتمع.



✓ أهمية الأنشطة التي تقوم بها الجمعيات الخيرية سواء كانت مباشرة أو غير مباشرة لتوعية المواطن ومدى المعلومات والحقائق والآراء عن القضايا والمشكلات التي تتبناها هذه الجمعيات والكشف عن أسبابها وأبعادها وإيجاد الحلول لمعالجتها.

### أسباب اختيار الموضوع :

#### الأسباب الذاتية :

- تعلق الباحث بموضوع الاتصال والتعمق في البحث فيه لما له من أهمية في حياة الأفراد والجماعات والتنظيمات.
- الاهتمام الشخصي والفضول المعرفي اتجاه الموضوع نظرا لحديثه وحيويته.

#### الأسباب الموضوعية :

- الغرض من تناول هذا الموضوع هو تحسيس القائمين على الجمعيات بقيمة ودور الاتصال في نجاح أي تنظيم لتحقيق أهدافه والمحافظة على استمراريته وفعاليته.
- أهمية الموضوع من الناحية العلمية والعملية والاجتماعية.
- أهمية وقدرة وسائل الإعلام والاتصال من إذاعة وتلفزيون وانترنت ومطبوعات ومواقع التواصل الاجتماعي على التأثير في سلوك المواطن نحو كافة القضايا المتعلقة بالمجتمع.
- الاختلاف في درجة تأثير وسائل الاتصال ومدى مساهمته في تدعيم فكرة العمل الخيري.
- مسؤولية وسائل الإعلام والاتصال في مساندة العمل الخيري.

## الدراسات السابقة:

## -الدراسة الأولى:

الأنشطة الاتصالية للجمعيات الخيرية ودورها في تشكيل معارف واتجاهات الجمهور نحو العمل الخيري في مصر دراسة تطبيقية، مذكرة لنيل شهادة الماجستير سنة 2014 في الآداب للطالبة هبة حسن عبد الغني غنيمه.

تمثلت مشكلة البحث في: دور الأنشطة الاتصالية للجمعيات الخيرية في تدعيم فكرة العمل الخيري لدى الفئات المختلفة من الجمهور المصري وتحديد دورها في تشكيل الاتجاهات والمعارف نحو العمل الخيري في مصر؟

أما المنهج المستخدم فقد اعتمدت على منهجين هما المنهج المسحي والمنهج المقارن.

أما عينة الدراسة فقد اختارت جمعية دار الأورمان، جمعية رسالة، بنك الطعام المصري، جمعية صناع الحياة، جمعية مصر الخير.

وتوصلت إلى النتائج التالية: جاء الإعلان التلفزيوني النشاط الاتصالي الأول للجمعيات الخيرية يليه المطبوعات ثم الأنشطة الاتصالية المباشرة، وتتمتع الجمعيات الخيرية بقدر كبير من الثقة والسمعة الطيبة<sup>1</sup>.

## -الدراسة الثانية:

الحركة الجمعوية في الجزائر ودورها في ترقية طرق الخدمة الاجتماعية في مجال رعاية الشباب أطروحة مقدمة لنيل شهادة الدكتوراه سنة 2010-2011 للطالب عبد الله بو صنوبره.

<sup>1</sup> - هبة حسن عبد الغني غنيمه، الأنشطة الاتصالية للجمعيات الخيرية ودورها في تشكيل معارف واتجاهات الجمهور نحو العمل الخيري في مصر، مذكرة لنيل شهادة الماجستير، جامعة طنطا، مصر، 2014.

تمثلت مشكلة البحث في: ما هو دور الحركة الجمعوية في ترقية طرق الخدمة الاجتماعية في مجال رعاية الشباب ؟

أما بالنسبة للمنهج الذي استخدمه هو منهج المسح الاجتماعي.

أما عينة الدراسة فقد اختار أفراد الجمعيات والشباب المستفيد.

توصل إلى النتائج التالية: الحركة الجمعوية في الجزائر لا تزال تتلمس طريقها وتبحث عن نفسها وعن وجودها الفعال والمؤثر في المجتمع والدولة، خاصة في المجتمعات المحلية وفي عنصرها الحيوي و هو الشباب<sup>1</sup>.

### الدراسة الثالثة:

دور مواقع التواصل الاجتماعي في تنمية العمل التطوعي دراسة وصفية تحليلية لصفحة الفايسبوك لجمعية ناس الخير ورقلة مذكرة لنيل شهادة الماستر 2014-2015 للطالبتين حميدة خولة وقاسم مريم.

تمثلت مشكلة البحث في: ما مدى خدمة الفايسبوك للعمل التطوعي لجمعية ناس الخير ورقلة ؟

أما المنهج الذي استخدم هو منهج الوصفي و المنهج المسحي.

اما عينة الدراسة فقد اختارت الطالبتين العينة العشوائية المنتظمة.

وتوصلنا الى النتائج التالية: إن مدى خدمة مواقع التواصل الاجتماعي للعمل التطوعي تبقى نسبة و

هذا لا يعني أن مواقع التواصل الاجتماعي لم تعزز و لم تحافظ على السلوكات الإنسانية فقد<sup>2</sup>

<sup>1</sup> - عبد الله بوضنيرة، الحركة الجمعوية في الجزائر ودورها في ترقية طرق الخدمة الاجتماعية في مجال رعاية الشباب، أطروحة لنيل شهادة الدكتوراه، الجزائر، 2010-2011.

<sup>2</sup> - خولة حميدة ومريم قاسم، دور مواقع التواصل الاجتماعي في تنمية العمل التطوعي، مذكرة لنيل شهادة الماستر، جامعة قاصدي مرباح ورقلة، الجزائر، 2015.

كشفت الدراسة أن موقع الفايسبوك قد ساعد أعضاء الجمعية في نشر أعمالهم التطوعية و تفاعل أفراد المجتمع، و من جهة أخرى قد ساهم في توسيع العلاقات الإنسانية و الحفاظ عليها و قد نجح هذا الموقع في جمع عدد كبير من المتفاعلين.

#### -الدراسة الرابعة:

العمل التطوعي وعلاقته بأمن المجتمع دراسة مطبقة على العاملين في مجال العمل التطوعي في المؤسسات الخيرية بمدينة الرياض مذكرة لنيل شهادة الماجستير سنة 2006 للطالب معلوي بن عبد الله الشهراني.

تمثلت إشكالية البحث في: ما علاقة العمل التطوعي بأمن المجتمع؟

واستخدم الباحث منهج الوصفي التحليلي.

وتوصل إلى النتائج التالية: أظهرت نتائج الدراسة أن جميع مجالات العمل التطوعي في المجتمع السعودي يقوم المتطوعون بدور كبير جدا فيها، وان درجة الميول للعمل التطوعي في المجتمع السعودي بوجه عام هي درجة كبيرة جدا<sup>1</sup>.

#### جوانب الاستفادة من الدراسات السابقة:

بعد استعراضنا لعدد من الدراسات السابقة ذات علاقة بموضوعنا استفدنا من بعض النقاط منها:

<sup>1</sup> - معلوي بن عبد الله الشهراني، العمل التطوعي وعلاقته بأمن المجتمع، مذكرة لنيل شهادة الماجستير، جامعة نايف العربية للعلوم الأمنية، السعودية، 2006.

### الدراسة الأولى:

اخترنا هذه الدراسة لتكون سابقة لموضوع دراستنا حول الجمعيات الخيرية ، كما أن الدراسة احتوت على متغير أساسي في دراستنا هو الأنشطة الاتصالية حيث هدفت هذه الدراسة إلى التعرف على أنواع و وسائل الاتصال المستخدمة لتفعيل العمل الخيري .

### الدراسة الثانية:

اخترنا هذه الدراسة لتكون سابقة لدراستنا لكونها تخص العمل الجمعي وجميع الأنشطة الخاصة بالحركة الجموعية ، كذلك استفادتنا من الإجراءات المنهجية للدراسة .

### الدراسة الثالثة:

اخترنا هذه الدراسة لتكون دراسة سابقة لموضوعنا وذلك لاحتوائها على دور مواقع التواصل الاجتماعي في تعزيز ثقافة التطوع وان هذه الدراسة عاجلت العمل التطوعي وهو جزء من دراستنا كما تضمنت الدراسة العديد من المعلومات القيمة والهامة تخص مجال دراستنا وقد كان في الجانب النظري.

### الدراسة الرابعة:

اخترنا هذه الدراسة لتكون دراسة سابقة لموضوعنا او جزء منه و المتمثل في العمل التطوعي الجمعي ، كذلك استفدنا من المنهج المستخدم في الدراسة .

تحديد المفاهيم:

اصطلاحيا:

الدور:

يعرف جميل صليبييا الدور منطقيا فيقول: الدور في المنطق علاقة بين حدين يمكن تعريف كل منهما الاخر، او العلاقة بين شرطين يتوقف ثبوت احدهما على ثبوت الاخر<sup>1</sup>.

النشاط الاتصالي:

هي الانشطة التي تقوم بها الجمعيات بكافة انواع الاتصال ووسائله لتوعية الجمهور ومداهم بالمعلومات والحقائق عن القضايا والمشكلات التي تتبناها الجمعيات واسبابها وابعادها وايجاد الحلول المناسبة لمعالجتها<sup>2</sup>.

الجمعية:

هي منظمة تدل على مجموعة من الأفراد ينتظمون فيها بمقتضى قواعد مضبوطة ونتائج محددة وأهداف مرسومة، وهناك من يشبه الجمعية بالمؤسسة حيث يعتبرها تركيبة يتدعها الإنسان بالتعاون مع الأفراد الآخرين في المجتمع وبالتالي فمفهوم المؤسسة هو كل التنظيمات القائمة في المجتمع.

إذا ينطلق مفهوم الجمعية من تجمع مجموعة أفراد لأجل تحقيق هدف معين وتختلف بحسب الأهداف المسطرة حيث تكون الجمعيات ذات أهداف اقتصادية أو اجتماعية أو تربوية أو ثقافية أو رياضية<sup>1</sup>.

<sup>1</sup> - بغداد بن ديدة، الدور التربوي للفتنات الدينية لدى الشباب، مذكرة تخرج لنيل شهادة الماجستير في علم الاجتماع، جامعة عبد الحميد بن باديس، الجزائر، 2011، ص19.

<sup>2</sup> - هبة حسن، الانشطة الاتصالية للجمعيات الخيرية ودورها في تشكيل معارف واتجاهات الجمهور نحو العمل الخيري في مصر، رسالة مقدمة لنيل شهادة الماجستير في الآداب، جامعة مصر، مصر، 2014، ص40.

### العمل الخيري:

يشمل تقديم المال إلى جانب شموله للوقوف والأنشطة والخدمات والمساعدة، وتتسع دائرة مدلول الخير لتشمل الإحساس بالآخرين والتعاطف معهم، والدعاء لهم وتشجيعهم ورفع معنوياتهم ومواساتهم ومنحهم الرؤية والمنهج وإرشادهم لما فيه خيرا في دينهم ودنياهم.

### التعريف الإجرائي:

الدور: هو الأداء الفعلي للعملية الاتصالية في الجمعيات الخيرية ومساهمة هذه الأخيرة في تفعيل العمل الجماعي ونشاطاتها المختلفة من أفعال الخير على المحتاجين.

### الأنشطة الاتصالية:

هي كل ما تقوم به الجمعيات من نشاطات وأعمال مستخدمة كافة وسائل الاتصال بهدف التأثير ودفع المجتمع المدني للمساهمة في الأعمال الخيرية.

### الجمعية:

هي تنظيم يكونه مجموعة أفراد بالتطوع ولأجل أهداف معينة وهي تقديم أعمال خيرية لأفراد المجتمع تتأثر بقوة القانون وتخضع له.

### العمل الخيري:

هو كل مال وجهد أو وقت يبذل من اجل نفع الناس وإسعادهم والتخفيف من معاناتهم.

<sup>1</sup> - بن دبله قويدر، دور الاتصال وتأثيره على تنظيم الجمعيات، مذكرة لنيل شهادة الماجستير في علم الاجتماع، جامعة قاصدي مرباح ورقلة، 2009، ص 8.

## الفصل الثاني

تمهيد

المبحث الاول : مفهوم الاتصال المؤسسي.

المبحث الثاني: انواع الاتصال المؤسسي.

المطلب الاول: الاتصال الداخلي .

المطلب الثاني: الاتصال الخارجي .

المبحث الثالث: اهمية الاتصال المؤسسي .

خلاصة



## تمهيد:

الاتصال كونه وظيفة اجتماعية مهمة، الهدف منها تنظيم وتوجيه مجموع المعاملات الإنسانية التي تحدث في المجتمع فانه بات أيضا مهما في المؤسسة مهما كان النشاط الذي تؤديه في المجتمع من منطلق أنها وحدة اجتماعية تتكون من مجموعة أفراد تجمعهم علاقة عمل والتي تتطلب تنظيمها وتوجيهها وفق ما يخدم المؤسسة وهذا طابعا لا يتحقق إلا باستخدام عامل الاتصال كأداة للوصول إلى الغاية المطلوبة.

## المبحث الأول: مفهوم الاتصال المؤسسي

تعتبر المؤسسة بمختلف أشكالها وأحجامها وأهدافها كمجموعة من الأفراد المنظمين في شكل قانوني وضمن شروط معينة، تهدف إلى تحقيق غايات وأهداف وحتى يتمكن هؤلاء من أداء دورهم من الضروري وجود اتصالات فيما بينهم وتعتبر عملية الاتصال من بين الوظائف الأساسية في المؤسسة التي تتميز اليوم بالكبر والتعقيد<sup>1</sup>.

الاتصال المؤسسي هو كل ما يتم بواسطة المؤسسة سواء تعلق الأمر بتقديم الأخبار عن نفسها أو عن نشاطاتها، أو تأكيد حضورها أو التعريف بموقفها حول موضوع أو حدث يسمى نشاطها الخارجي<sup>2</sup>.

وعرف لوساد افسكس الاتصال المؤسسي بأنه مجموع العلاقات الشاملة لكل مجالات التفاعل التنظيمي، والتي تتم في شكل تعبير رسمي ومقصود للمؤسسات بصفتها القائمة بعمليات الاتصال وذلك

<sup>1</sup> - محمد قادري: الاتصال الداخلي في المؤسسة الجزائرية بين النظرية والتطبيق؛ مذكرة لنيل شهادة الماجستير في علوم التسيير؛ جامعة أبي بكر بلقايد؛ الجزائر؛ 2009-2010، ص29.

<sup>2</sup> - عطا الله احمد شاكر: إدارة المؤسسات الإعلامية؛ ط1؛ الأردن؛ دار أسامة للنشر والتوزيع؛ 2011، ص78.

يُدمج كل الوسائل التي بحوزتها بغية تسهيل عملها الداخلي، وتسيير وتشكيل صورة عمومية معينة تنتج عن نشر شخصية محددة مع واقعها، إن أهدافها، أحاسيس أعضائها وطلبات محيطها<sup>1</sup>.

وفي تعريف آخر وحسب احمد خاطر هو عملية نقل المعلومات الخاصة بالمؤسسة وخارجها والاتصال كونه عملية إدارية، فهو أيضا عملية اجتماعية عن طريقها تتفاعل جماعات العمل ويستطيع الرئيس الأعلى أو معاونه تحقيق التأثير المطلوب في تحريك الجماعات نحو الهدف وهي أيضا عملية نفسية تتطلب قدرا مناسباً من فهم الصورة الكاملة لسير العمل مما ينمي الإحساس بالإسهام في الإدارة والشعور بالاهتمام وهذا ما يعزز شعورهم بالرضا والاستقرار النفسي، ويضيف أيضا انه تجميع البيانات والمعلومات الضرورية لاستمرار العملية الإدارية وذلك بنقلها وإذاعتها بحيث تمكن الفرد أو الجماعة من إحاطة الغير بأمر ومعلومات جديدة أو التأثير في سلوك الفرد والجماعات لتغيير هذا السلوك وتوجيهه وجهة معينة، كما يمكن اعتباره احد مقومات قيام أي مؤسسة من حيث عناصر التنظيم الإداري.

الجلي من هذا التعريف أن الاتصال يساهم داخل المؤسسة في إدارة الموظفين بهدف التأثير على سلوكياتهم وفق ما يتناسب مع توجيهات الإدارة.

عرفه محمد العطروزي: هو العملية التي عن طريقها يمكن إيصال معلومات من أي نوع ومن أي عضو في الهيكل التنظيمي بالمؤسسة إلى عضو آخر قصد إحداث التغيير وقد يكون الاتصال من مستوى أعلى إلى مستوى اقل والعكس أو على المستوى الأفقي بهدف إحداث تغيير من أي نوع وإلا كان مجرد ضوضاء لا فائدة منه ويكون الاتصال إما لحصول على معلومات أو البيانات لإعطاء تعليمات أو توجيهات بقصد تسهيل العمل.

<sup>1</sup> - رزيقة لقصور: دور العلاقات العامة في تحسين صورة المؤسسة الاقتصادية؛ مذكرة ليل شهادة الماجستير في الإعلام؛ جامعة منتوري؛ الجزائر؛ 2006-2007؛ ص44.

وعليه فالاتصال المؤسسي هو كل عملية يهدف من ورائها أي عضو في المؤسسة تمرير رسالة معينة بهدف التعميم على الطرف الآخر سواء كانت هذه الرسالة تتضمن معلومات، تعليمات، توجيهات، القصد منها السير الحسن لنشاط المؤسسة<sup>1</sup>.

## المبحث الثاني: أنواع الاتصال المؤسسي

وينقسم بدوره إلى اتصال داخلي وآخر خارجي ويمكن التطرق إليهما بالترتيب كما يلي:

### المطلب الأول: الاتصال الداخلي

من خلاله يمكن معرفة طريقة سير عمل المؤسسة من خلال قنوات الاتصال بين الرؤساء والمرؤوسين<sup>2</sup>.

الاتصالات الداخلية هي التي تتم بين العاملين في المنشأة وداخل نطاقها وسواء كان ذلك بين أقسامها أو فروعها المختلفة أو العاملين في جميع مستوياتهم أي تتم داخل المنظمة سواء على شكل اتصال هابط على شكل أوامر وتوجيهات وقرارات وتعليمات من أعلى إلى أسفل التنظيم أو على شكل اتصال صاعد من أسفل التنظيم إلى أعلاه على شكل شكاوى واقتراحات وطلب إجازات أو ترقيات أو طلب معلومات أو قد تكون على الاتصال الأفقي بين المدراء من نفس المستوى أو رؤساء الأقسام من نفس المستوى بقصد التنسيق والتشاور والتعاون من أجل أهداف المنشأة وتحقيقها.

ويمكن تصنيف الاتصال الذي يتم داخل المؤسسة إلى نوعين رئيسيين رسمي، وغير رسمي<sup>3</sup>.

1 - رزيقة لقصور، المرجع السابق؛ ص41.

2 - عطا الله احمد شاكر؛ إدارة المؤسسات الإعلامية؛ المرجع السابق؛ ص58.

3 - محمد أبو سمرة: الاتصال الإداري والإعلامي؛ ط1؛ الأردن؛ دار أسامة للنشر؛ 2011؛ ص58.

## 1-الاتصال الرسمي:

هي الاتصالات التي تتم في إطار الأسس والقوانين التي تحكم المنظمة أو المؤسسة، وأثناء حدوثها تتبع قنوات وطرق وأساليب محددة من قبل البناء التنظيمي الرسمي ولكي تكون هذه الاتصالات سارية وفعالة يجب أن تكون جميع قنواتها ووسائلها واضحة ومعروفة لدى جميع الأعضاء، الذين يتبعون هذا التنظيم، أو موجودين داخل إطار هذه المؤسسة وتكون هذه القنوات لديها فعالية وأهمية في نقل المعلومات<sup>1</sup>.

والاتصالات الرسمية التي نحن بصدد الحديث عنها، تكون مؤثرة بالدرجة التي تكون فيها مقبولة لدى جميع العاملين في المنظمة أو المؤسسة ووجود هذا القبول أو عدمه يعتمد على الاعتبارات الإنسانية المختلفة التي تسيطر على الوضع داخل المؤسسات المختلفة التي تسيطر على الوضع داخل المؤسسات المختلفة، مثل وجود التفاهم والولاء أو العداة وعدم تقبل المعارضة، بالإضافة إلى ذلك كبر حجم المؤسسة أو المنظمة والاتجاه نحو العمليات التخصصية تؤدي إلى زيادة الحاجة إلى القيام بالاتصالات الرسمية المخططة والمنظمة<sup>2</sup>.

وكما ذكرنا فإن الاتصال الرسمي يكون ضمن إطار رسمي وهو الهيكل التنظيمي لمنشأة ومن خلال العلاقات التي تحكمها اللوائح والقوانين أي البيروقراطية<sup>3</sup>.

وبالمختصر المفيد فإن الاتصال الرسمي هو كل ما يتم وضعه من قبل الإدارة مسبقا والذي يبقى معروفا ومتعارفا عليه داخل المؤسسة وخاضعا لتنظيم الهيكل للمؤسسة، ويأخذ الاتصالات اتجاهات:

## ✓ الاتصال النازل

1 - عمر عبد الرحيم نصر الله: مبادئ الاتصال التربوي والإنساني؛ المرجع السابق؛ ص194.

2 - عمر عبد الرحيم نصر الله؛ المرجع السابق؛ ص194.

3 - محمد أبو سمرة؛ المرجع السابق؛ ص56.

✓ الاتصال الصاعد

✓ الاتصال الأفقي

### 1- الاتصال النازل: (الاتصال الهابط)

من أعلى إلى أسفل (من الرئيس إلى العامل أو من المدير إلى المعلم)<sup>1</sup>.

هو أكثر أنواع الاتصال شيوعاً وهو يشير إلى التوجيهات والتعليمات التي تصدر عن المستويات العليا في الهيكل التنظيمي، وتتم هذه التوجيهات والتعليمات أو الأوامر من خلال المستويات التنظيمية المتسلسلة إلى أدنى المستويات الإدارية أو التنفيذية<sup>2</sup>.

ويرتبط هذا النوع من الاتصال بمفهوم السلطة في التنظيم إذ أن مهمة الإدارة العليا هي صناعة القرارات وتميرها إلى المستويات الأخرى، ويرد البعض على هذه الافتراضات من خلال الإشارة إلى الصعوبة التي يواجهها الاتصال الهابط فكلما تعددت المستويات الإدارية وكلما تعقدت التنظيمات الإدارية كلما تعثرت عملية الاتصال لان الأوامر والتعليمات تمر عبر حواجز متعددة قبل أن تصل إلى نقطة التنفيذ، ويمكن القول بان هناك خمسة أنواع من الاتصال الهابط تحدث بين المشرفين والمرؤوسين في أي تنظيم وهي:

- تعليمات محددة تتعلق بالمهام الحديثة.
- معلومات تهدف إلى تطوير درجة عالية من التفهم للمهمة وعلاقتها بمهام التنظيم الأخرى.
- معلومات حول الإجراءات والممارسات التنظيمية.
- معلومات ترجع للمرؤوس فيما يتعلق بمستوى الأداء المتحقق.

<sup>1</sup> - عمر عبد الرحيم نصر الله؛ المرجع السابق؛ ص 195.

<sup>2</sup> - محمد أبو سمرة؛ المرجع السابق؛ ص 46.

- معلومات ذات طبيعة إيدولوجية غايتها إحداث تماثل بين العاملين وأهداف التنظيم<sup>1</sup>.

### ب-الاتصال الصاعد:

- من الأسفل إلى الأعلى (من العمال إلى رئيس مجلس الإدارة أو من المعلم إلى المدير)<sup>2</sup>.
- يقوم العاملون أو ما ينوب عنهم من المشرفين بإبلاغ المنظمة أو المستويات الإدارية العليا بمدى التقدم في الانجاز ومشاكل العمل وغيرها وعادة ما تكون مثل هذه الاتصالات من الأسفل إلى الأعلى<sup>3</sup>.

### ج-الاتصال الأفقي:

التي تحدث بين المعلمين أنفسهم أو بين العاملين مع اعتبار المسؤوليات المختلفة<sup>4</sup>. هذا النوع من أنواع الاتصالات الرسمية يحدث في اتجاه أفقي ويقصد به الاتصال الذي يحدث بين موظفي المستوى الإداري أو العملي الإنجازي الواحد، بهدف تبادل المعلومات والتنسيق بين الجهود والأعمال التي يقومون بها، وفي كثير من الأحيان يحدث هذا النوع من الاتصال الأفقي ويمارس على شكل الاجتماعات والمجالس المختلفة<sup>5</sup>.

**2-الاتصال الغير الرسمي:** هو اتصال غير مباشر، يتواجد مع الاتصال الرسمي داخل التنظيم، ويتم خاصة بين الفاعلين والأصدقاء حيث تتصف العلاقات فيما بينهم بالاستقلالية عن الوظيفة والسلطة الرسمية، وغالبا ما يظهر من خلال صداقة، محاباة، قرابة... الخ. ويمكن تلخيص خصائصه فيما يلي:

1 - محمد أبو سمرة؛ المرجع السابق؛ ص47.

2 - عمر عبد الرحيم نصر الله؛ المرجع السابق؛ ص195.

3 - احمد ماهر: كيف ترفع مهاراتك الإدارية في الاتصال؛ الاسكندرية؛ الدار الجامعية؛ 2006؛ ص63.

4 - عمر عبد الرحيم؛ المرجع نفسه؛ ص195.

5 - محمد أبو سمرة؛ المرجع نفسه؛ ص206.

- تعبير تلقائي وعفوي ويؤدي إلى إشباع نفس داخلي أفضل من الاتصال الرسمي.
- يظهر خاصة عندما تلجأ الإدارة إلى مراقبة المعلومات وتصنيفها أو إذا كانت رسائل الإدارة غير واضحة مما يفسح المجال أمام التأويل والتفسير الشخص
- سرعة انتشاره بسهولة في المنظمة<sup>1</sup>.
- ويتصف هذا النمط من الاتصال بعدم الثبات أو الاستقرار لارتباطه بالميل والاتجاهات القابلة لتغير السريع والمستمر فهي غير مقيدة بالمسارات الرسمية المحددة لقنوات الاتصال الرسمية<sup>2</sup>.

### المطلب الثاني: الاتصال الخارجي

- ويتمثل باتصال المؤسسة بما هو خارجها من مؤسسات أخرى أو زبائن<sup>3</sup>.
- وأيضاً نقصد بالاتصالات الخارجية هي التي تتم بين المنظمة الإدارية الواحدة وبين غيرها من المنظمات الأخرى في المجتمع أو الدولة أو على مستوى عالمي سواء كانت هذه المنظمات إدارية أو غير إدارية، ومهما كان هدفها وكذلك الاتصالات التي تتم بين المنظمة الإدارية والجمهور بشكل عام أو جمهورها الخاص<sup>4</sup>.

<sup>1</sup> - مازن سليمان: الاتصال وتأثيره على تنظيم المؤسسة الإعلامية؛ مذكرة لنيل شهادة الماجستير في علم الاجتماع؛ جامعة العقيد لحاج لخضر؛ الجزائر؛ 2005، ص43.

<sup>2</sup> - رزيقة لقصور؛ دور العلاقات العامة في تحسين صورة المؤسسة الاقتصادية؛ المرجع نفسه؛ ص 50.

<sup>3</sup> - احمد شاكور؛ المرجع السابق؛ ص58.

<sup>4</sup> - محمد أبو سمرة؛ المرجع السابق؛ ص59.

أنواعه:

### 1-الاتصال التجاري:

هذا النوع من الاتصال الخارجي هو مجموع التعاملات التي تقوم بها المؤسسة مع محيطها الخارجي المرتبطة بتسويق السلع والخدمات.

### 2-الاتصال الاجتماعي:

يرى ميشال لوني أن الاتصال الاجتماعي هو احد الأساليب التي يستعمله الإنسان في حل مشاكله فهو ركيزة لتغيير الآراء إلى الأفضل وتعديل السلوك المعاكس ويعني الاتصال الذي توجهه المؤسسة للمواطنين، الجماعات، العامة، المحلية، والوطنية والإداريين الذي تتمنى المؤسسة خلق علاقات جيدة معهم.

### تقنيات الاتصال الخارجي في المؤسسة:

- العلاقات العامة.
- الأعمال الخيرية<sup>1</sup>.

والجدير بالذكر انه يجب الاعتناء بالاتصالات الخارجية التي تتم بين المنظمات من ناحية، و الجمهور من ناحية أخرى لما لها من أهمية بالغة، إذ تستطيع المنظمات الإدارية عن طريق هذا النوع من الاتصالات أن تعلن للجمهور عن مبادئها وتوجيهاتها وإرشاداتها وقراراتها والإعلان عن نفسها وسلعها وخدماتها، كما تعمل على إيصال آراء الجمهور ومقترحاته إلى المنظمة الإدارية التي قد يكون لها اثر كبير على تحسين الخدمات التي تقدمها هذه المنظمات الإدارية.

<sup>1</sup> - احمد شاكر؛ المرجع السابق؛ ص78.



كما أن هذا النوع من الاتصالات يساعد على التعرف على رأي جمهور المثقفين بخدمات الإدارة العامة للمشروع أو المنشأة والتعرف على ما يواجههم من عقبات ومشكلات<sup>1</sup>.

### المبحث الثالث: أهمية الاتصال المؤسسي

إن الحديث عن دور الاتصال داخل المؤسسة يجعلنا نتطرق إلى مدى اهتمام مسؤول المؤسسة بهذا الموضوع مما يعني أن على الإدارة أن تضع الاتصال ضمن أولوياتها داخل المؤسسة ومن هنا يرى كارل دوير أن وظيفة الإدارة هي الاتصال لذلك يجب أن يلقي كل الاهتمام من قبلها، فالاتصال هو مفتاح الإدارة كما أن أيضا الاتصالات داخل المؤسسة ليست فقط لنقل المعلومات من نقطة إلى أخرى لكن العناصر الأساسية في الاتصال بحد ذاته هي الحوار والتفاعل.

وعليه يأخذ الاتصال مكانة مهمة في نشاط الإدارة، فهو الأداة التي تستعملها لتنظيم علاقاتها مع مختلف أفراد المؤسسة ليس فقط من الجانب الإعلامي وإنما أيضا في تحقيق مناخ من الاحتكاك والتقارب بين القمة والقاعدة.

انطلاقا من هذا نعرف على أهمية الاتصال المؤسسي في النقاط التالية:

- للاتصال دور فعال في حل الأزمات والخلافات التي قد تحدث فيما بين الموظفين على مستوى المؤسسة.
- يساهم الاتصال في تفعيل العمل الجماعي والترابط فيما بين الموظفين داخل المؤسسة.

<sup>1</sup> - محمد أبو سمرة؛ المرجع السابق؛ ص59.

- يساهم الاتصال داخل المؤسسة في إضفاء القوة بداخلها حيث انه الأداة التي تؤثر من خلالها المؤسسة على أفرادها<sup>1</sup>.

كما يشير التون مايو إلى أهمية الاتصال باعتباره احد العوامل الرئيسية لقيام العلاقات الإنسانية داخل المنظمة.

الاتصالات وسيلة هادفة في ضمان التفاعل والتبادل المشترك للأنشطة المختلفة للمنظمة.

تعتبر الاتصالات وسيلة أساسية لانجاز الأعمال والمهام والفعاليات المختلفة داخل المنظمة<sup>2</sup>.

ويرى سكوت ودايفس في كتابهما (العلاقات الإنسانية والسلوك المنظم) انه أساس ارتباط الأفراد بعضهم البعض في جماعة عمل وبدون الاتصال لا يمكن أن تكون هناك جماعات.

إن الاتصال يساعد الإدارة العليا على اتخاذ القرارات السليمة بما يوفره من بيانات ومعلومات شفافة وواضحة وصادقة في إيصال وجهات نظر القيادة العليا في المؤسسة إلى العاملين في الوقت الذي يقوم بالعكس اي ضمان انتقال آراء العاملين ومشاكلهم إلى القيادة<sup>3</sup>.

<sup>1</sup> - وهيبه بلحاجي؛ الاتصال المؤسسي وعلاقته بتفعيل عملية التشريع؛ المرجع السابق؛ ص70.

<sup>2</sup> - العربي بن داود؛ فعالية الاتصال التنظيمي في المؤسسة العمومية الجزائرية؛ مذكرة لنيل شهادة الماجستير؛ في علم الاجتماع؛ جامعة منتوري قسنطينة؛ الجزائر؛ 2007-2008؛ ص141.

<sup>3</sup> - احمد طيب؛ إستراتيجية الاتصال في التسيير الإداري؛ مذكرة لنيل شهادة الماجستير في علوم الإعلام؛ جامعة الجزائر؛ الجزائر؛ 2001-2002؛ ص79.

### خلاصة:

تعاني معظم المؤسسات بمختلف الأنشطة التي تؤديها في المجتمع من عدة مشاكل داخلية وخارجية مرتبطة بشكل كبير بالجانب الاتصالي وبالأخص العلاقة بين مختلف أجزائها وأطرافها ومن هنا يبرز دور الاتصال المؤسسي في تحقيق هذه الغاية التي تتمثل في التواصل والتفاعل والاحتكاك بين كل الأطراف.

## الفصل الثالث

تمهيد

المبحث الاول: التعريف بالجمعيات الخيرية .

المطلب الاول: مفهوم الجمعيات .

المطلب الثاني: خصائص الجمعيات .

المطلب الثالث: نشأة الجمعيات الخيرية و تطورها .

المبحث الثاني: العمل الخيري و اهميته .

المطلب الاول : تعريف العمل الخيري.

المطلب الثاني :اهمية العمل الخيري.

المطلب الثالث : العمل التطوعي.

المبحث الثالث : دور الجمعيات في المجتمع .

المبحث الرابع : تمويل الجمعيات.

خلاصة

## تمهيد:

لا يمكن لأحد أن يشكك أو يقلل من أهمية الجمعيات ودورها في سد حاجات المجتمع على اختلافها وتنوعها بل هناك كثير من يرى في وجود الجمعيات الخيرية وقوة حضورها في المجتمع انه دليل رقي في ذلك المجتمع وعلو درجة تحضره في كثير من حاجات تلك المجتمعات تكفلت بها المجتمعات نفسها وذلك من خلال مؤسساتها الخيرية المتنوعة.

## المبحث الأول: التعريف بالجمعيات الخيرية

## المطلب الأول: مفهوم الجمعيات

إن انتشار الحركة الجمعوية ارتبط أساسا بالظروف التي شهدتها أوروبا خاصة بعد المصادقة على قانون 1961 المتعلق بإنشاء الجمعيات بفرنسا كتعبير لإرساء مشروع مجتمعي جديد يحمل في طياته قيم ومعايير الدولة المدنية المبنية أساسا على مبادئ الديمقراطية وإعطاء حرية أكبر للفرد داخل المجتمع. وتطورت فكرة إنشاء الجمعيات بعد الحركة الاحتجاجية التي شهدتها المجتمعات الرأسمالية الصناعية خاصة في مرحلتها الأولى حيث جاءت كوسيلة من بين الوسائل القانونية التي تسمح لمختلف الفئات بتنظيم احتجاجهم للمطالبة بتحسين وضعيتهم الاجتماعية والاقتصادية، مما أهلها لان تكون الوسيط بين الدولة والمواطن بهدف الحد من الصراعات وإدارتها بطريقة سلمية، هذا ما زاد من قيمتها خاصة في ظل العولمة التي نما فيه مفهوم الفردانية<sup>1</sup>

<sup>1</sup> عبد اللطيف بوعلام: الإطار الجزائري بين المشاركة والعزوف عن الفضاء الجمعي والحزبي في الجزائر (مؤسسة موييليس نموذجاً)؛ الجزائر؛ رسالة تخرج لنيل شهادة الماجستير في علم الاجتماع؛ دفعة 2011-2012؛ ص 87.

لذا سوف نحاول في بادئ الأمر إعطاء تعريف لمفهوم الجمعية باعتبارها إحدى الركائز الأساسية التي تنشط وتفعيل المجتمع المدني وبالتالي إعطاء نفس جديد للحياة الاجتماعية.

### تعريف الجمعية:

هي كيان مستقل عن السلطات العمومية تشكل مؤسسة جوهرية في المجتمع الديمقراطي لا غنى عنها لتوسيع مشاركة الأفراد في عملية التنمية و حسب كل من jean louis laville و renand sain Saulieu على أنها تجمع العديد من الأشخاص الذين قرروا الاجتماع من اجل التعاون لحل مشكلة ما، أو الاستجابة لحاجة وفي دراستهم للجمعيات ركزوا على شيئين هامين: التعاون الإرادي والعمل التطوعي بطريقة حرة تستند على ما يطلق عليه بالفعل المنظم أو الفعل الجماعي (action collective)<sup>1</sup>.

- تشير الجمعية لغة إلى جماعة من الأشخاص يتحدون لغاية خاصة ومن اجل منفعة مشتركة.

وقد أطلق على الجمعيات مسميات عديدة عبر مناطق مختلفة من العالم، ويرجع هذا الاختلاف إلى التسميات المتعددة التي وضعتها الأمم المتحدة والولايات الأمريكية و الدول الأوروبية وبعض المحاولات العربية ومن هذه التسميات:

المنظمات غير الحكومية وهو أشهر المسميات عالميا.

المنظمات التي تهدف إلى الربح، وهو مفهوم سائد بأمريكا خصوصا.

منظمات الهدف العام أو الصالح العام وهو سائد في بعض دول أوروبا الغربية.

<sup>1</sup> - عبد اللطيف بوعلام؛ المرجع السابق؛ ص88.

المنظمات الاجتماعية وهو تعبير سائد في بعض دول أوروبا الغربية وفي الممارسات الحديثة لبعض دول أوروبا الشرقية.

الجمعيات الأهلية أو المنظمات التطوعية كما هو سائد في المنطقة العربية وخصوصا بالشرق العربي، أما السائد على مستوى دول المغرب العربي فهو استعمال كلمة جمعية ويبدو انه ليست هناك حاجة لإضافة كلمة أهلية لتصبح جمعيات أهلية لأنها لن تعطي لمفهوم معنى إضافيا، على اعتبار أنها كلمة تشير في معانيها في اللغة العربية إلى الارتباط بالأهالي أو المجتمع أو السكان وهذا متوفر في الجمعية لأنها قائمة أصلا على التطوع<sup>1</sup>.

### المطلب الثاني: خصائص الجمعيات

لقد حاولت الكثير من الدراسات التي أجريت حول الجمعيات التوصل الى خصائص التي تميزها ويمكن أن نذكر في هذا الصدد الخصائص التي وضعها مجموعة من الكتاب الذين اهتموا بهذا الجانب.

لقد ذهب علي الطراح و غسان سنوالي أن خصائص الجمعيات هي:

- ✓ ليست هادفة للربح.
- ✓ تعمل في إطار قانوني.
- ✓ أنشطتها وبرامجها تتوافر فيها صفة المبادرة والمشاركة التطوعية.
- ✓ قد تحصل على دعم أو مساندة فنية أو مالية.
- ✓ الاستقلالية حيث تصدر قراراتها من داخلها.

<sup>1</sup> - عمار النوي: دور القيادة في ادارة العمل التطوعي الجمعي دراسة حالة لجمعيات بولاية برج بوعرييج؛ مذكرة لنيل شهادة الماجستير علم الاجتماع؛ دفعة 2009-2010؛ ص32؛ 33.

لا ترتبط بأي حزب سياسي لكنها ترتبط بأنشطة سياسية تتعلق بالتوعية أو الدفاع عن الحريات وحقوق الإنسان<sup>1</sup>

### المطلب الثالث: نشأة الجمعيات الخيرية وتطورها

لقد عاش الإنسان منذ القدم حياة بسيطة معتمدا على ما تجود به الطبيعة وعندما تقدمت العصور وطراً التطور على المجتمع الإنساني، وتغير بناءه الاجتماعي من البسيط إلى المركب واخذ تيار المدينة طريقه إلى المجتمع ظهرت المشكلات الاجتماعية التي لم يكن يعرفها الإنسان في السابق كانتشار الفقر والبطالة بصورة كبيرة، ولقد أثرت هذه المشكلات على الحياة الاجتماعية الأمر الذي حدا بالإنسان إلى التفكير في القضاء عليها وذلك تارة بالتخفيف منها وتارة أخرى بحلها حلا جذريا ووضع حد لها وكان ذلك عن طريق الخدمات الاجتماعية والتي يعتبر التطوع والخير احد أدواتها الأساسية وان الحديث عن نشأة المؤسسات الخيرية يكون على عدة أصعدة:

#### - على الصعيد العالمي:

في البداية كانت جهود البر والإحسان والخير تتخذ في غالبها الطابع الفردي، وان شاركت بها الهيئات الدينية المختلفة وظلت الحال كذلك إلى أن اتسعت رقعة المجتمعات البشرية وتعرضت الإنسانية لهزات اجتماعية واقتصادية عنيفة فتبين أن هذه الجهود الفردية لا تفي بالغرض ولا تحقق النتائج المرجوة لاسيما وقد تعرضت العلاقات الاجتماعية والأسرية للتفكك، فبدأ التفكير في توحيد هذه الجهود وتجميعها وتنظيمها لتحقيق فاعلية أكبر ومردود أفضل فبرزت فكرة إنشاء مؤسسات خيرية للبر والإحسان، حيث حدثت تطورات هامة في ميدان الخدمة الاجتماعية، ومن أهم هذه التطورات:

❖ تأسيس جمعية جنيف للمنفعة العامة في عام 1863 وهي جمعية تطوعية لخدمة الجرحى في الحروب.

<sup>1</sup> - عمار نوي؛ المرجع السابق؛ ص124.



❖ ظهور حركة جمعيات الإحسان التي بدأت في سنة 1869 في لندن<sup>1</sup>.

- على الصعيد الإسلامي العربي:

تشكل العمل الخيري المؤسسي منذ بداياته وحتى الآن متأثرا بالظروف الاجتماعية والاقتصادية والسياسية والثقافية للمجتمع العربي في مساره التاريخي وهناك عدد من العوامل التي كانت لها تأثير واضح على توجهات وأهداف وحجم دور العمل في المراحل التاريخية المختلفة، فمن ناحية كان لقيم الدينية والروحية في المنطقة العربية تأثيرا كبيرا على العمل التطوعي المؤسسي، حيث قامت الجمعيات الخيرية أو المنظمات الخيرية في نشر التوعية والتعليم والثقافة الدينية إلى جانب تقديم الخدمات والمساعدات الاجتماعية.

- على المستوى المحلي:

بعد الانفتاح السياسي في الجزائر ظهرت موجة كبيرة من الجمعيات في شتى الميادين الاجتماعية والثقافية والرياضية والصحية والبيئية وغيرها، استحقت عليها وصف الحركة الجمعوية نظرا للديناميكية والحيوية التي خلفتها في المجتمع، فعرفت انطلاقة هائلة باعتبارها أهم مكونات المجتمع المدني وأقرها إلى قضايا المجتمع وشرائحه المختلفة وبذلك أصبحت الحركة الجمعوية مصدرا للحراك الاجتماعي والتحول الديمقراطي<sup>2</sup>.

- وبالتالي يمكننا أن نعرف الجمعية الخيرية على أنها تلك الجهود المنظمة لتقديم المساعدة للأفراد والجماعات بهدف علاج آلامهم أو المنع والوقاية من حدوث كوارث وأزمات أو تحسين ورفع مستوى معيشتهم وتنمية قدراتهم.

<sup>1</sup> - خولة حمادية ، مريم قاسم: دور مواقع التواصل الاجتماعي في تنمية العمل التطوعي دراسة تحليلية لصفحة فايسبوك جمعية ناس الخير ورقلة؛ الجزائر؛ رسالة تخرج لنيل شهادة ماستر في تكنولوجيا الاتصال الجديدة؛ دفعة 2014-2015؛ ص49؛ 50.

<sup>2</sup> - خولة حمادية، مريم قاسم؛ المرجع السابق؛ ص52، 51.

- الجمعيات الخيرية هي تجمع لجهود مجتمعية، تجمع متطوعين مؤمنين بمجتمعهم وبالقضايا الإنسانية وبمسئولياتهم المجتمعية عكفوا على دراسة احتياجات المجتمع ووجهوا جهودهم وأمواهم للعمل الخيري<sup>1</sup>.
- أيضا يمكننا القول أنها جماعة ذات تنظيم له صفة الاستمرار لمدة معينة وغير معينة تؤلف من أشخاص طبيعيين أو اعتباريين، ويشار إليها حديثا كمنظمة من منظمات المجتمع المدني.
- لا تهدف لتحقيق الربح وتمارس أنشطة دينية واجتماعية وتربوية ذات طابع مؤسسي.
- تضم متطوعين من كافة الفئات العمرية ومن جميع شرائح المجتمع مؤمنين بالقضايا الإنسانية والعدالة الاجتماعية وبمسئولياتهم المجتمعية<sup>2</sup>.

## المبحث الثاني: العمل الخيري وأهميته

### المطلب الأول: تعريف العمل الخيري

- العمل الخيري:
- هو كل مال أو جهد أو فن يبذل من اجل نفع الناس وإسعادهم والتخفيف من معاناتهم.
- وتتسع دائرة مدلول الخير لتشمل الإحساس بالآخرين والتعاطف معهم والدعاء لهم و تشجيعهم ورفع معنوياتهم ومواساتهم ومنحهم الرؤية والمنهج وإرشادهم لما فيه خير.
- والعمل الخيري يشمل تقديم المال إلى جانب شموله للوقف والأنشطة والخدمات (اللاربحية).
- وفي بعض الدول مثل الو.م.ا يتم التفريق بين الإحسان والعمل الخيري حيث أنهم يطلقون كلمة الإحسان على الجهود الرامية إلى معالجة آثار مشكلة من المشكلات والتعامل مع قضية من القضايا الراهنة، أما

<sup>1</sup> - محمد بركات : ورقة بحث باسم تفعيل الجمعيات الخيرية التطوعية في ضوء سياسات الاصلاح الاجتماعي بالمجتمع العربي المعاصر؛ ص15.

<sup>2</sup> - محمد بركات؛ نفس المرجع السابق؛ ص15.

العمل الخيري فيتجه إلى معالجة جذور المشكلات والعمل على تحصين المجتمع ووقايته من شورها، وهذا تميز مفيد<sup>1</sup>.

### - تعريف آخر للعمل الخيري:

هو الجهود الذي يبذله الفرد أو جماعة أو مؤسسة لمساعدة الآخرين المحتاجين دون ان ينتظر مقابلا ماديا عما يقدمه أو يبذله.

وقد يكون العمل الخيري أمرا وواجبا كما هو الحال في الزكاة المفروضة في المال وقد يكون العمل الخيري أمرا تطوعيا كالصدقات والمساعدات فهو بالتالي يمثل قيمة إنسانية كبرى تتمثل في العطاء والبدل بكل أشكاله فهو سلوك حضاري يكون في المجتمعات التي تنعم بمستويات متقدمة من الثقافة والوعي والمسؤولية<sup>2</sup>.

ويلعب دورا مهما في تطوير المجتمعات وتنميتها فمن خلال المؤسسات التطوعية الخيرية يتاح لكافة الأفراد الفرصة للمساهمة في عمليات البناء الاجتماعي كما يساعد العمل الخيري على تنمية الإحساس بالمسؤولية لدى المشاركين ويشعرهم بقدرتهم على العطاء وتقديم المساعدة<sup>3</sup>.

### المطلب الثاني: أهمية العمل الخيري

أصبح انتشار العمل الخيري من المقاييس التي يقاس بها تقدم المجتمعات وتطورها بالإضافة لفائدة التي يحققها للفرد وتنمية مهاراته الاجتماعية والإدارية.

<sup>1</sup> - عبد الكريم بكار: ثقافة العمل الخيري؛ دار السلام للنشر والتوزيع؛ القاهرة؛ ط1؛ ص12.

<sup>2</sup> - هبة حسن: الأنشطة الاتصالية للجمعيات الخيرية ودورها في تشكيل معارف واتجاهات الجمهور نحو العمل الخيري في مصر؛ مذكرة تخرج لنيل شهادة الماجستير في الإعلام؛ دفعة 2014-2015؛ ص95.

<sup>3</sup> - هبة حسن؛ المرجع السابق؛ ص95.

العمل الخيري واجب شرعي وضرورة اجتماعية، يبذله المحسن عن رغبة دون توقع جزاء مادي بالضرورة ويحقق للفرد ما يلي:

- الثواب من الله تعالى.
- السعادة.
- الراحة النفسية.
- التعامل مع الناس بالخير.
- فتح آفاق جديدة.
- الثقافة والإدارة.
- الإبداع<sup>1</sup>.

أيضا في سياق أهمية العمل الخيري للمجتمعات :

- إشاعة التراحم والمحبة.
- حل مشكلة الفقر بشكل جذري عن طريق المشاريع الخيرية.
- المساهمة في تنمية المجتمع<sup>2</sup>.

### المطلب الثالث: العمل التطوعي

التطوع ظاهرة اجتماعية موجودة على مر العصور منذ بدء الخلق، وهو يتضمن جهودا إنسانية تبذل من أفراد المجتمع بصورة فردية أو جماعية، ويقوم بصفة أساسية على الرغبة والدافع الذاتي سواء كان هذا الدافع شعوريا أو لا

<sup>1</sup> - محمد عيسى القدومي: أسس العمل الخيري وفنون تسويقه؛ مكتبة الكويت الوطنية؛ الكويت؛ ط1؛ 2008؛ ص13؛ 14.

<sup>2</sup> - المرجع نفسه؛ ص23.

شعوريا، وقد جاء في لسان العرب لابن منظور أمثلة منها: جاء طائعا غير مكره، ولتفعله طوعا أو كرها كما قال تعالى: "فمن تطوع خيرا فهو خير له" وفيه إشارة إلى فائدة التطوع النفسية الكبيرة للمتطوع.

مصطلح العمل التطوعي هو شبيه بمصطلح العمل الخيري غير أن الأول اعم حيث أن التطوع قد يكون في الأمور النافعة والضارة ولا يكون العمل الخيري إلا في الأمور التي تجد نفعاً.

والعمل التطوعي ظاهرة مهمة للدلالة على حيوية الناس وإيجابيتهم، ولذلك فهو يؤخذ مؤشرا للحكم على مدى تقدم الشعوب والمجتمعات، وثقافة التطوع في مجتمعنا تركز على نواة صلبة من عقيدة الإيمان بالله واليوم الآخر، وهي التي دفعت المجتمع الإسلامي على مر الزمان أفراد ومجتمعات إلى المبادرة بفعل الخير والسعي طواعية لتقديم العون للآخرين ابتغاء وجه الله<sup>1</sup>.

ويقول عبد الحكيم موسى: يعتبر العمل التطوعي مظهرا من مظاهر الخدمة الاجتماعية، وهو يمارس على انه خدمة اجتماعية بشكل فردي وجماعي لإشباع حاجات المجتمع والأفراد بإتباع أساليب العلمية ومراعاة القواعد التنظيمية الموجودة في الجهة المستفيدة من تلك الخدمة وبدون اجر وفي أوقات منتظمة إدراكا من المتطوع بأنه واجب اجتماعي إنساني مبتغيا الأجر والمثوبة من الله سبحانه وتعالى.

وعرف العمل التطوعي بأنه التضحية بالوقت أو المال دون انتظار عائد مادي يوازي الجهد المبذول.

إذا فالعمل التطوعي يشير في الأساس إلى أي عمل يقوم به شخص ما أو مؤسسة ما بصورة منتظمة ودون تلاقي اجر مقابل مهما كان حجم العمل أو درجته أو نوعيته<sup>2</sup>.

ويمكن التمييز بين شكلين من اشكال العمل التطوعي هما:

<sup>1</sup> - صالح بن مطر الهطالي؛ العمل التطوعي خطوات عملية للنهوض بالأمة؛ ط1: عمان؛ 2010؛ ص 23.

<sup>2</sup> - معلوي بن عبد الله الشهراني؛ العمل التطوعي وعلاقته بأمن المجتمع؛ مذكرة تخرج لنيل شهادة الماجستير في العلوم الاجتماعية؛ جامعة نايف العربية؛ السعودية؛ 2006؛ ص 8.

## العمل التطوعي الفردي:

وهو الفعل أو السلوك الاجتماعي الذي يمارسه الفرد من تلقاء نفسه وبرغبة منه ويقوم على أسس دينية واجتماعية وأخلاقية، ولا يبغى الفاعل أي مردود مادي منه.

## العمل التطوعي المؤسسي:

يعد أكثر تقدماً وتطوراً من العمل التطوعي الفردي، فهو وليد التطور الاقتصادي والاجتماعي الذي تشهده البلدان النامية ويمثل صورة حية من التفاعل الاجتماعي لتوفير حاجات الأساسية لمختلف شرائح المجتمع والمؤسسات أخذت تنتشر في المجتمع الحديث<sup>1</sup>.

## المبحث الثالث: دور الجمعيات في المجتمع

## - دور المشاركة الجموعية في تنمية المجتمع:

يتميز أي مجتمع بحركية دائمة في البنى والعلاقات الاجتماعية جراء التغيير الاجتماعي داخل المجتمع، لذا نجده يحتوي على مصالح متضاربة ومتصارعة لمختلف الفئات وعليه شهدت المجتمعات البشرية حركات اجتماعية عدة ظهرت بالأساس للمطالبة بتحسين أوضاعها الاجتماعية والاقتصادية أو المحافظة على مكتسباتها سواء بطرق سلمية أو غيرها وهنا يأتي دور المشاركة الجموعية في المجتمع المدني باعتبارها كأحد أشكال الحركات الاجتماعية التي تقوم بصفة قانونية وسلمية من اجل المطالبة بالحقوق والدفاع عن المكتسبات، إضافة إلى أنها تمثل فضاء خصبا يتيح للأفراد والجماعات تبادل المعارف والخبرات بهدف تقديم حلول للمشاكل اليومية التي

<sup>1</sup> - معلوي بن عبد الله الشهراني؛ العمل التطوعي وعلاقته بأمن المجتمع؛ نفس المرجع السابق؛ ص9.

يعيشونها كما أنها أي المشاركة الجموعية تنمي لدى الفرد قيم التعاون والتطوع مما يزيد من قوة الترابط والتضامن الاجتماعي بين مختلف فئات المجتمع وهذا ما أشار إليه كل من (jeun louis lavelle) و sain (renand saulieu) في كتاب علم الاجتماع على ضرورة قيام الجمعية بهدف تحقيق مصلحة مشتركة، زيادة على أنها تمثل قوة اقتراح يشارك في إطارها الفرد من اجل تقديم حلول لمشاكل اليومية للحياة الاجتماعية، كما يعتبر كل من الكاتبين أن الهدف الأساسي من الفضاء الجمعي هو تجسيد الأفراد لمشروع مجتمعي في إطار فعل جمعي مشترك<sup>1</sup>.

تهدف الجمعيات الشبانية إلى الرعاية الاجتماعية والتكفل بشكل عام بقضايا الشباب الذي يعيش في عصر مليء بالتعقيدات والمشاكل النفسية والاجتماعية والاقتصادية التي انعكست سلبا على حالته ووضعها في المجتمع وبالتالي فان الخدمة الاجتماعية ثلاث طرق رئيسية هي طريقة خدمة الفرد وطريقة تنظيم المجتمع وكل طريقة لها مجالها ومنافعها على المستهدفين والمستفيدين من الخدمات والأنشطة التي تقدمها الجمعيات<sup>2</sup>.

وخدمة الفرد لها أهميتها لكون الشباب ورغم تشابه مشاكلهم واحتياجاتهم النفسية والاجتماعية والثقافية، فان لكل واحد منهم ظروفًا خاصة تميزه عن الآخرين، تتطلب إطارات الجمعيات التدخل بطريقة خدمة الفرد أي محاولة مساعدته في نطاق حالته الفردية وخصوصيته وهذا لكونهم يعيشون أزمات طارئة وظروف قاسية تستوجب التدخل السريع عن طريق المقابلة لتشخيص حالته وسرعة إيجاد الحلول مع أسرته ومؤسسته التعليمية أو المهنية، كما يكون التدخل الفردي لأغراض وقائية وتنموية<sup>3</sup>.

<sup>1</sup> - بوعلام عبد اللطيف؛ المرجع السابق؛ ص88.

<sup>2</sup> - عبد الله بوضنوبرة: الحركة الجموعية في الجزائر ودورها في ترقية طرق الخدمة الاجتماعية؛ رسالة تخرج لنيل شهادة الدكتوراه علم الاجتماع؛ دفعة 2011-2012؛ ص240.

<sup>3</sup> - عبد الله بوضنوبرة؛ المرجع نفسه؛ ص240.

- يعتبر العمل الجمعي فضاءا رحبا وخصبا لممارسة خدمة الجماعة خاصة مع جماعات الشباب لتحقيق  
غايات عديدة لمصلحتهم في الجوانب النفسية والاجتماعية والاقتصادية والصحية وغيرها.
  - يعيش الأفراد والجماعات تحت خيمة واحدة تسمى المجتمع، سواء كان محليا أو وطنيا حيث تجمعهم رقعة  
جغرافية واحدة وعلاقات وروابط اجتماعية وثقافية.
- ويأتي دور طريقة تنظيم المجتمع كوسيلة للعمل الاجتماعي من طرف المنظمات والجمعيات لرصد وتسجيل  
مختلف التحولات الاجتماعية وذلك بتشخيص الوضعيات الاجتماعية المرضية والمشكلات المجتمعية، ومن ثم  
تحديد الاحتياجات والأهداف وترتيب الأولويات ووضع الخطط والبرامج وإقحام المجتمع خاصة المتطوعين  
منهم في المشاركة والعمل على تنفيذها وإنجاحها<sup>1</sup>.

كما أن للجمعيات أدوار عديدة أخرى:

- ✓ دور الجمعيات في المجال الاجتماعي والثقافي.
- ✓ دور الجمعيات الخيرية في مجال رعاية المعاقين.
- ✓ دور الجمعيات في مجال المرأة والطفل ورعاية الأسر.
- ✓ دور الجمعيات في الجانب الإبداعي والمهني.
- ✓ دور الجمعيات الخيرية في مجال الأيتام والأرامل والعجزة.
- ✓ دور الجمعيات في المساهمة في توفير الخدمات الاجتماعية.
- ✓ دور الجمعيات في مجال حماية البيئة.
- ✓ دور الجمعيات في خدمة المتبرعين<sup>2</sup>.

<sup>1</sup> - اعيد الله بوضويرة ، المرجع السابق؛ ص246.

<sup>2</sup> - هبة حسن؛ المرجع السابق؛ ص 24



## المبحث الرابع: تمويل الجمعيات

يعتبر التمويل عصب الحياة بالنسبة للجمعيات لأنه كلما أمكن التغلب على مشكلة الموارد المالية وتوفيرها من مصادرها المختلفة، كلما استطاعت أن تحقق الدور وبصورة عامة يتم تمويل الجمعيات من ثلاث مصادر أساسية هي:

## ➤ التمويل الحكومي:

المعروف أن العمل الاجتماعي ومؤسساته في اغلب الدول العربية قد اعتادت الاعتماد على الدولة في تنفيذ أنشطته وبرامجه، الأمر الذي أدى إلى بروز إشكالية أحادية التمويل لمشاريع وبرامج العمل الاجتماعي وضعف المصادر التمويلية الأخرى.

ولكن الحال يختلف بالنسبة للعمل الخيري إذ لا يشكل الدعم الحكومي لها سوى نسبة ضئيلة جدا فضلا عن أن بعض الجمعيات الخيرية لا تأخذ أي دعم مالي من الحكومة حيث أنها تكتفي بمصادر ذاتية ومصادر التمويل الأخرى غير حكومية<sup>1</sup>.

## ➤ التمويل الذاتي:

ويشمل اشتراكات الأعضاء هي المبالغ المحددة التي يدفعونها بصفة دورية ويتم تحديدها في الجمعية العامة من خلال مبلغ مالي يدفعه أعضاء الجمعية الدائمون الذين يساهمون بطريقة دائمة في حياة الجمعية ويراعي في ذلك إمكانيات الأعضاء وخدمة أهداف الجمعية ويجب أن تكون الاشتراكات دائمة ومنتظمة وهذا ما يميزها عن الهبات.

<sup>1</sup> - هبة حسن؛ المرجع السابق؛ ص124.

كما يشمل التمويل الذاتي العائدات المرتبطة بنشاطات الجمعية وهي التي تعبر عن المبادرات التي تقوم بها لحصول على مدا خيل تسمح لها بتغطية نشاطاتها، وكلما نجحت الجمعية في ضمان تمويلها ذاتيا كان ذلك أساس استقلالية قرارها وفعاليتها في الميدان<sup>1</sup>.

### ➤ التمويل الخارجي:

هبات نقدية تقدمها دول أو منظمات<sup>2</sup>.

### خلاصة:

كلما أحسنت هذه الجمعيات من عملها وأدائها في سد حاجات المجتمع، بادر المجتمع الى دعم هذه الجمعيات ماديا ومعنويا، ما يسهم في تسهيل وتطوير عملها لأنها ستكون محل ثقة المجتمع وسيلتمس المجتمع مصداقية نشاطاتها ومبادراتها.

<sup>1</sup> - عمار النوي؛ : دور القيادة في إدارة العمل التطوعي الجمعي دراسة حالة لجمعيات بولاية برج بوعرييج؛ المرجع نفسه؛ ص 138.

<sup>2</sup> - المرجع نفسه، ص 138.

# الفصل الرابع

تمهيد

المبحث الاول:الاتصال الشخصي .

المطلب الاول:مفهوم الاتصال الشخصي.

المطلب الثاني :خصائص الاتصال الشخصي و مميزاته.

المطلب الثالث:وسائل الاتصال الشخصي .

المطلب الرابع :اهمية الاتصال الشخصي .

المبحث الثاني :الاتصال الجماهيري .

المطلب الاول :مفهوم الاتصال الجماهيري .

المطلب الثاني :خصائص و اشكال الاتصال الجماهيري .

المطلب الثالث :اهمية الاتصال الجماهيري .

المبحث الثالث: دور مواقع التواصل الاجتماعي في تعزيز ثقافة العمل التطوعي .

خلاصة

## تمهيد:

لقد نال موضوع الاتصال اهتماما واسعا ومتزايدا من قبل الباحثين والمفكرين بجميع الميادين بوصفه عملية اجتماعية حيوية فقد أصبح ضرورة بالنسبة للفرد والمجتمعات والمؤسسات مما زاد اهتمام العلماء بهذه الحاجة، وقد تعددت الدراسات وتنوعت وتعمقت في كل من أبعاده وأنواعه ووسائله ومحاولة منه لزيادة فاعلية الاتصال ومحاولة معرفة المعوقات التي تحول دون تحقيق الوظائف الاتصالية المنشودة وضمان نجاح الاتصال الفعال والناجح.

## المبحث الأول: الاتصال الشخصي

## المطلب الأول: مفهوم الاتصال الشخصي

- ❖ يعد الاتصال الشخصي الصورة الأكثر شيوعا في المنظمات والحياة بصفة عامة، حيث الاتصال الشخصي لا ينحصر في مظهر واحد من مظاهر حياتنا، فنحن نقوم بالاتصال في كل وقت نتفاعل فيه مع الآخرين وطريقة قيامنا بذلك تحدد كيفية نجاحنا لذلك يعرف الاتصال الشخصي على انه تبادل المعلومات والأفكار بين شخصين أو أكثر<sup>1</sup>.
- ❖ ويعرفه محمد جمال في معجمه الإعلامي على انه الاتصال الذي يكون بين شخصين أو فرد وآخر أو بين مجموعة قليلة من الأفراد أو بين مجموعة أخرى<sup>2</sup>.
- ❖ في تعريف آخر للدكتور فتحي حسين عامر الذي يطلق عليه الاتصال المواجهي أو المباشر حيث يمكن فيه أن نستخدم حواسنا الخمسة ويتيح هذا الاتصال التفاعل بين شخصين أو

<sup>1</sup> - خبراء المجموعة العربية، الاتصال اللفظي و الغير اللفظي، المجموعة العربية للنشر و التوزيع، 2012، ص 26.  
<sup>2</sup> - محمد جمال الفار: المعجم الإعلامي؛ عمان، دار أسامة للنشر والتوزيع؛ 2006، ص 11.

أكثر في موضوع مشترك ونتيجة هذا الاتصال المباشر تتكون الصداقات والعلاقات بين الأفراد<sup>1</sup>.

❖ ويتيح أيضا فرصة التعرف السريع والمباشر على تأثير الرسالة، مما يتيح فرصة أمام القائم بالاتصال لتعديل رسالته لتصبح أكثر فاعلية وتأثير<sup>2</sup>.

❖ كما يعرفه بسام عبد الرحمن الجرايدة بأنه عملية اتصال تحدث بين فرد و آخر على أساس المواجهة والاحتكاك المباشر وجهها لوجه أو هو عملية تبادل المعلومات والأفكار والأخبار التي تتم بين الأشخاص دون عوامل وقنوات بسيطة وفي هذه العملية يمثل احد الشخصين دور المرسل ويمثل الآخر دور المستقبل.

❖ والاتصال الشخصي هو عملية تتم بين الأفراد وتبادل رسائل شخصية وجسدية تساهم في استحداث وبناء علاقات بينهم سلبية أو ايجابية<sup>3</sup>.

### المطلب الثاني: خصائص الاتصال الشخصي ومميزاته

يعتبر الاتصال الشخصي من أقوى أنواع الاتصال تأثيرا وإقناعا للأسباب التالية:

✓ يسير الاتصال الشخصي في اتجاهين أو مسارين، فعملية الاتصال الشخصي هي عملية تبادلية تتيح للمشاركين في الاتصال تبادل أو تقاسم الأدوار إرسالا واستقبالا، سؤالا وجوابا، أخذا وعطاء وإقناعا حتى يتحقق الهدف الكلي من الاتصال.

<sup>1</sup> - فتحي حسين عامر: وسائل الاتصال الحديثة؛ ط1؛ مصر، دار العربي للنشر والتوزيع؛ 2011؛ ص28.

<sup>2</sup> - عبير حمدي: فن الاتصال الفعال؛ ط1؛ مصر، سما للنشر والتوزيع؛ ص17.

<sup>3</sup> - عبد الرحمن الجرايدة: إدارة العلاقات العامة؛ ط1؛ عمان؛ دار أسامة للنشر والتوزيع؛ 2012؛ ص254-255.

- ✓ تكون الاستجابة في الاتصال الشخصي فورية ومباشرة مما يساعد المرسل على معرفة ما إذا استلمت رسالته وفهمت من قبل المستقبل أم لا
- ✓ يحدث الاتصال الشخصي في جو اجتماعي تفاعلي عن طريق وجود المرسل والمستقبل في نفس المكان والزمان (ما عدا في حالة الاتصال الوسيطى)، فوجود المرسل والمستقبل في نفس المكان والزمان تتيح لهم فرصة التعارف في ما بينهم ورفع الحواجز وإضفاء جو من الود في الاجتماع وتقوية العلاقات الاجتماعية الشخصية عن طريق إنشاء جسور الثقة والألفة بينهم.
- ✓ يتيح الاتصال الشخصي الفرصة للمشاركين في الاتصال تحديد أهدافهم المشتركة وتطوير أو تعديل رسائلهم الاتصالية أو اكتشاف معلومات ذات قيمة عالية بالنسبة إليهم.
- ✓ الاتصال الشخصي مرن فالمشاركون في الاتصال يتحققون من رسائلهم قبل بثها ويردون عليها بدقة.
- ✓ يتسم الاتصال الشخصي بحضور الحواس الإنسانية من سمع وبصر وشم وذوق ولمس لدى المشاركين في الاتصال بحيث يستمعون إلى بعضهم ويبادلون النظرات والمعلومات بشكل منطوق ومكتوب وإشارات ولغة وجسم<sup>1</sup>.
- ✓ الاتصال الشخصي هو عبارة عن مشاركة ايجابية بين المشاركين
- ✓ تحديد الفكرة الرئيسية للرسالة الاتصالية.
- ✓ عرض الفكرة الرئيسية في الرسالة الاتصالية.
- ✓ استخدام أساليب مختلفة لإيصال المعلومة للمستمع.
- ✓ عدم الكلام بسرعة.

<sup>1</sup> - جمال محمد أبو شنب: الاتصال والإعلام والمجتمع؛ الإسكندرية؛ دار المعرفة الجامعية؛ ص201.

✓ اختيار الوقت المناسب والمكان المناسب والموقف الاتصالي المناسب.

✓ يجب التكلم بلغة المستمع.

✓ مخاطبة نفس وعقل المستمع معا<sup>1</sup>.

من مميزات الاتصال الشخصي:

✓ يتميز الاتصال الشخصي بدرجة عالية من المرونة ويزداد ذلك حينما يواجه مقاومة من المستقبل

لتجنب ردة الفعل بدرجة كبيرة مما قد ينجح الفرد لتجريب الأفكار المستحدثة بعد اقتناعهم بها

وممارستها.

✓ يتم الاتصال المباشر بشكل عفوي غير مقصود من خلال شبكة من العلاقات الشخصية غير

الرسمية مما جعل بعض العلماء يرى أن عملية الاتصال الشخصي تسري بين مختلف الطبقات

دون التقيد بقواعد وإجراءات مسبقة.

✓ انخفاض تكلفة الاتصال بالقياس إلى الوسائل الأخرى ويتطلب ذلك جمهورا معروفا ومحدودا

وغير.

✓ إمكانية استخدام اللغة المناسبة لمستوى الأفراد الذين تتحدث إليهم.

✓ أكثر وسائل الاتصال إقناعا<sup>2</sup>.

### المطلب الثالث: وسائل الاتصال الشخصي

إن الاتصال الشخصي يحتوي على العديد من الوسائل التي يتم من خلالها أو عن طريقها إتمام عملية

الاتصال الشخصي ومن إحدى هذه الوسائل:

<sup>1</sup> - جمال محمد أبو شنب؛ المرجع السابق؛ ص203.

<sup>2</sup> - سناء سليمان: سيكولوجية الاتصال الإنساني ومهارته؛ مصر، دار عالم كتب؛ 2013؛ ص46.

✓ الحوار المباشر بين فردين:

عن طريق مادة اللغة والتخاطب المباشر بين الفردين في موضوع واحد يكون مشتركا فيه مجال للمناقشة وتبادل المعلومات بين شخصين والنقاش والتعارض في وجهات النظر.

ومن أهم مميزات الاتصال المباشر بين الفردين عن طريق مادة اللغة هي الحصول والتفاهم أيضا عن طريق تعبيرات الوجه المفيدة التي تقوم بالتفاعل مع المواقف التي يتعرض لها الشخص فيمكنك أن تستسيغ بعض الإيماءات والتعبيرات الحسية المميزة على وجه الآخر وان تفهم ما يحدث بداخله.

✓ الحوار عن طريق الانترنت:

يمكن القول أن شبكة المعلومات الدولية (الانترنت) أصبحت هامة جدا في علاقاتنا الاتصالية اليومية الشخصية والمهنية نظرا لما توفره هذه الشبكة من خدمات فريدة للأشخاص والمؤسسات متمثلة في تبادل المعلومات بكثافة أشكالها (نصوص، صور، صوت..). بشكل سريع وسهل وقد أصبح الانترنت في هذه الأيام مسيطرا في كل مكان، فعناوين الويب تظهر في الإعلانات والصحف والتلفاز وهناك برامج تلفزيونية ومجلات متخصصة للانترنت وأصبح كل برنامج جديد للحاسوب مزودا ببعض مزايا الانترنت حتى الحاسوب الشخصي الذي يمتلكه مزود بمصادر الانترنت.

ولقد قام مهندسو الحاسب في جميع أنحاء العالم بتنفيذ برامج تساعد على تنمية المهارات التعامل من خلال الاتصال الشخصي، وتقوم هذه البرامج بفتح قناة مباشرة على الانترنت للحوار بين شخصين أو



ثلاثة على الأكثر وكان لها تأثيرا كبيرا على العلاقات الإنسانية حيث أتاحت الفرصة للأشخاص بممارسة

الاتصال الشخصي بينهم وبين بعضهم عن طريق هذه البرامج وقد حقق ذلك العديد من الفوائد<sup>1</sup>

والمميزات حيث وجدت الطبيعة الكونية لسوق الكومبيوتر الشخصي الذي أدى إلى تطوير علاقات الاتصالات السريعة للمعلومات.

توفير الوقت والجهد على الشخصين القائمين بالاتصال حيث انه من الممكن لك أن تتجاوز مع الشخص الآخر من أي مكان في العالم في أي وقت بتكلفة بسيطة.

يمكن الاستفادة من برامج النقاش على الانترنت في النواحي العلمية سواء كانت للطلبة أو المتقدمين علميا حيث أنهم يستطيعون الاستفادة من ذوي الخبرة في الجامعات.

ولكن الحوار عن طريق الانترنت به بعض العيوب التي لا يمكن تلاشيها ومنها انه ليس مباشر وجها لوجه ولذلك لا يمكن الحكم على مشاعر و أحاسيس الشخص الآخر دون أن تراه .

#### ✓ الحوار عن طريق الموبايل:

إن الحوار عن طريق الموبايل من إحدى وسائل الاتصال الشخصي غير المباشرة لأنها لا تكون وجها لوجه ولكنها مفيدة جدا في إحداث اتصال شخصي مع شخص آخر<sup>2</sup>.

<sup>1</sup> - جمال محمد أبو شنب: نظريات الاتصال والإعلام؛ الإسكندرية؛ دار المعرفة الجامعية؛ 2014؛ ص149

<sup>2</sup> - جمال محمد أبو شنب؛ المرجع نفسه؛ ص149-150.

### المطلب الرابع: أهمية الاتصال الشخصي

- مما لا شك فيه أن الاتصال الشخصي يعتبر أساس لأغلب العمليات الإعلامية والاتصالية في أي مجتمع، وتؤكد اتجاهات البحوث الحديثة أهمية الاتصال الشخصي وتنسب إليه مقدرة عظيمة على التأثير في الأفراد قد تفوق بكثير وسائل الإعلام العامة.
- يتيح النقاش المباشر مرونة أكبر في عرض وجهات النظر والتأثير في الأفراد.
- في حالة الاتصال الشخصي المباشر يصبح من السهل تقدير رد الفعل مباشرة.
- من السهل أن يقتنع الأفراد بوجهات نظر أفراد معروفين لديهم وموضوع ثقة، بينما ليس من اليسير أن يقتنعوا بما يقوله أفراد مجهولون.
- يستطيع القائم بالاتصال الشخصي أن يحقق أهدافه بتصرفه النموذجي مع الفرد الذي يتصل به دون الحاجة إلى استخدام أسلوب التحريض المباشر الذي قد ينفر منه بعض الأفراد.
- وفضلا عن تميز الاتصال الشخصي بالتجاوب والحيوية و المرونة فانه يعطي فرصة للتفاهم والوصول إلى نتائج حقيقية ملموسة.
- ولا يغيب عن الذهن أن الاتصال الشخصي يؤدي غالى نتائج مفيدة في المجتمع المحلي ولا يقتصر على الفرد والأسرة بل قد يتم بين جماعة من المواطنين في شؤونهم التي تخصهم كإنشاء جمعية تعاونية معينة<sup>1</sup>.

<sup>1</sup> - جمال العيفة: مذكرة الاتصال الشخصي و دوره في العمل السياسي؛ أطروحة لنيل شهادة الدكتوراه؛ كلية علوم الإعلام و الاتصال؛ الجزائر 2006-2007؛ ص66.

## المبحث الثاني: الاتصال الجماهيري

## المطلب الأول: مفهوم الاتصال الجماهيري

- بدأ هذا العصر في مطلع القرن التاسع عشر من خلال التقدم الهائل في الصحافة ثم جاءت الأقمار الصناعية والتقنية والإذاعات وأجهزة التلفزيون بكل مراحلها وتطوره والتي جاءت بعد اكتشاف الكهرباء كما وتم اختراع الهاتف وتطورت وسائل الاتصال الجماهيرية إلى أن وصلت إلى الفاكس والتلفون النقال والبرق الفضائي والصحافة الالكترونية.
- هو عملية تتم باستخدام وسائل الاتصال الجماهيرية ويمتاز الاتصال الجماهيري في قدرته على توصيل الرسائل إلى جمهور عريض متباين الاتجاهات والمستويات والأفراد الغير معروفين للقائم بالاتصال الرسالة في نفس اللحظة وبسرعة فائقة مع مقدرة على خلق رأي عام، وعلى تنمية اتجاهات وأنماط ما غير موجود أصلاً والقدرة على نقل الأفكار والمعارف والترفيه وتشمل وسائل الاتصال الجماهيرية تلك الوسائل التي لها مقدرة على نقل الرسائل الجماهيرية من مرسل إلى عدد كبير من الناس وتمثل مقدرتها الاتصالية باستخدام معدات ميكانيكية أو الكترونية مثل: الصحف والتلفزيون والهاتف النقال والأقمار الصناعية والإذاعة<sup>1</sup>.
- العملية التي بواسطتها تنتقل فكرة ما من مرسل إلى مستقبل بواسطة وسيلة جماهيرية بغرض تحديد سلوك المستقبل. ويعد الغرض من الاتصال هو إحداث العديد من الآثار المرغوب فيها من جانب المستقبل، حيث تحدث هذه الآثار تغييرات في معلومات المستقبل لفكرة ما و تغيير ظاهر في سلوكه فالغرض من الاتصال البشري عموماً هو التغيير بقصد التفاعل، وهناك افتراض

<sup>1</sup> - بسام عبد الرحمن المشاقبة: نظريات الاتصال؛ ط1؛ الأردن؛ دار أسامة للنشر والتوزيع؛ 2011؛ ص 60.

بان الاتصال الجماهيري يعكس البناء الاجتماعي والقيم السائدة في المجتمع، وتعتبر وسائل الإعلام وكالات للتغيير الاجتماعي لأنها تتسم بالانتشار<sup>1</sup>.

- هو اتصال علي منظم يوجه عبر وسائل الاتصال إلى جمهور عريض<sup>2</sup>.

- كما يعرفه جمال محمد أبو شنب على انه اتصال منظم ومدروس يقوم على إرسال رسائل علنية عامة صادرة عن مؤسسة إعلامية للاتصال الجماهيري (مؤسسة إذاعية أو صحيفة أو وكالة إعلان أو تلفزيونية) عبر وسيلة اتصال جماهيرية سمعية أو بصرية أو سمعية بصرية إلى جمهور عريض من الناس بقصد التأثير على معلوماتهم أو اتجاهاتهم أو سلوكهم.
- كما يتطلب أشخاص إضافيين في معظم الأحيان هيئات ومؤسسات مجتمعية معقدة لنقل الرسائل من المتحدث إلى الجمهور<sup>3</sup>.

## المطلب الثاني: خصائص وأشكال الاتصال الجماهيري

### 1- خصائص الاتصال الجماهيري:

- ✓ يحتاج الاتصال الجماهيري إلى مؤسسة إعلامية معقدة لإعداد وإنتاج الرسالة الاتصالية المنظمة والمدروسة والمؤثرة. وهذا يتطلب عددا كبيرا من الأشخاص ذوي المهارات المختلفة الذين يعملون كفريق واحد لإتمام العمل. فنحن مثلا بحاجة إلى عشرات أو مئات أو ألوف الأشخاص لإنتاج برنامج إذاعي أو تلفزيوني أو فيلم سينمائي أو صحيفة أو مجلة.

<sup>1</sup> - عبد العاطي طه نجم: الاتصال الجماهيري في المجتمع العربي الحديث؛ الإسكندرية؛ دار المعرفة الجامعية؛ ص16.

<sup>2</sup> - فضيل دليو: الاتصال (مفاهيمه ونظرياته)؛ ط1، القاهرة، دار الفجر للنشر و التوزيع، 2003 ص21.

<sup>3</sup> - محمد علي أبو العلا: فن الاتصال بالجماهير؛ ط1؛ مصر، دار العلم والإيمان للنشر والتوزيع؛ 2014؛ ص29.

✓ يسير الاتصال الجماهيري في اتجاه واحد حيث يقوم مرسل واحد بإرسال رسالة اتصالية علنية إلى جمهور عريض من المستقبلين قد يكونون بالملايين فالبرنامج الإذاعي موجه لكل الناس والصحيفة والكتاب ومجلة مطروحة للبيع لمن يشاء، ومن هنا نرى أن الاتصال الذي يسير في مسرب واحد أو اتجاه سريع وغير معقد ومن السهل القيام به، ويعطي المرسل سيطرة على المستقبلين ولكن من عيوبه انه لا يسمح للمرسل بمعرفة ما إذا فهمت رسالته بشكل دقيق أم لم تفهم.

✓ المشتركون في الاتصال الجماهيري لا يعرفون بعضهم البعض لان الرسالة الاتصالية عامة للجميع، فمثلا لا يعرف المرسل أو المصدر، وكذلك لا يعرف المستقبلون لا يعرفون بعضهم بعضا، بالرغم من أنهم قد يستمعون أو يقرؤون أو يشاهدون نفس الرسالة الاتصالية في آن واحد، ولكنهم يعيشون في أماكن مختلفة ومتباعدة وهناك انفصال بين المرسل والمستقبل في المكان.

✓ جمهور الاتصال الجماهيري غير متجانس فهو متنوع الفئات والثقافات والميول والاتجاهات والانتماءات والظروف الحياتية، ففيه الصغير والكبير والعالم والجاهل والفقير والغني والمتعلم والأمي والمزارع والحداد والنجار والطبيب والمريض والمتعلم<sup>1</sup>.

✓ ففي الاتصال الجماهيري يتم مراعاة هذه الاختلافات أو الفروقات عند إعداد البرامج أو الرسائل الاتصالية عن طريق تحديد هوية المستقبلين وحاجاتهم ورغباتهم.

✓ تتسم الرسالة الاتصالية الجماهيرية بالفورية أي تنقل الأخبار والأحداث فور وقوعها.

<sup>1</sup> - احمد أبو السعيد، زهير عبد اللطيف عابد؛ المرجع السابق؛ ص73.

- ✓ يتم بث أو توزيع الرسائل الاتصالية بسرعة هائلة فمثلا الكلمة الإذاعية تبث إلى جميع أطراف العالم في اقل من سبع ثواني.
- ✓ تستهلك الرسالة الاتصالية الجماهيرية بسرعة وتستبدل برسائل أخرى فالمعلومات والأخبار متجددة باستمرار<sup>1</sup>.
- ✓ الرسالة الاتصالية الجماهيرية عالية أو مرتفعة التكلفة مما يؤثر على محتواها في بعض الأحيان.
- ✓ الرسالة الاتصالية عرضة للرقابة من قبل الرقيب<sup>2</sup>.
- ✓ تناول تشارلز رايت خصائص الاتصال الجماهيري وحددها في ثلاث وظائف أساسية:
- ✓ الاتصال الجماهيري موجه صوب جمهور كبير نسبيا ومختلف الاتجاهات، ومن هنا كانت الرسائل موجهة إلى أفراد لا تعتبر في العادة اتصالا جماهيريا.
- ✓ الاتصال الجماهيري عام وعاجل وعابر فالاتصال عاجل لان القصد منه أن تصل الرسائل إلى جماهير كبيرة في اقصر وقت ميسور، بل في اللحظة، والاتصال العابر بمعنى انه لا يراد له في العادة الدوام والبقاء والدخول في السجلات، بل يجب أن يستهلك على الفور.
- ✓ الاتصال الجماهيري منظم، فصاحب الرسالة في الأجهزة الجماهيرية يختلف عن الفنان أو الكاتب من حيث انه يعمل من خلال تنظيم معقد فيه مبدأ تقسيم العمل على نطاق كبير كما ينطوي على قدر من التكلفة<sup>3</sup>.

1 - أحمد أبو السعيد؛ نفس المرجع السابق؛ ص74.

2 - جمال محمد أبو شنب؛ نظريات الاتصال والإعلام؛ المرجع السابق؛ ص152.

3 - عبد العاطي طه نجم؛ المرجع السابق؛ ص19.

## 2- أشكال الاتصال الجماهيري:

بين الفرد والجماعة وبين الجماعات بعضها:

تعتبر خدمة الجماعة طريقة من طرق العمل مع الجماعات التي يستخدمها الأخصائي الاجتماعي مع الأفراد، أعضاء الجماعات التي تتوفر بها فرص النمو الاجتماعي السليم الذي يكتسبون من خلاله الخصائص التي تجعلهم مواطنين صالحين للمجتمع الذي يعيشون فيه.

وأخصائي العمل مع الجماعات يعمل على توجيه هذه الجماعات لتصبح قادرة على تنشئة أفرادها تنشئة اجتماعية صالحة من خلال اكتسابهم تجارب جماعية صالحة أو توجيه التجارب الجماعية القائمة من اجل صالح الجماعة والمجتمع.

والعمل مع الجماعات يمثل عملية اتصالية تعتمد على فهم أساليبها للعمل مع أعضاء الجماعة على إشباع ميول أعضائها وعليهم أن يقوموا بأنفسهم بوضع برامج نشاطهم وتنفيذها في حدود ما تسمح به قدراتهم وذلك اكسبهم القدرة على القيادة والتبعية واكتساب اللياقة البدنية وتبديل سلوكهم وتحقيق نمو الجماعة والمساهمة في نمو المجتمع وتغييره<sup>1</sup>.

## المطلب الثالث: أهمية الاتصال الجماهيري:

أسلوب الاتصال الجماهيري والوسائل التي تتم بها، تجعله سريعا وسهلا في توصيل الأفكار والمعلومات التي تهم الجماهير المختلفة وتلعب دورا خاصا في استمرار تطورها ونموها وقضاء حاجاتها، لان المرسل هنا يستطيع أن يستخدم وسائل الاتصال الجماهيرية لكي يتصل بأعداد كبيرة من الأفراد في نفس

<sup>1</sup> - جمال محمد أبو شنب؛ الاتصال والإعلام والمجتمع؛ المرجع السابق؛ ص212.

الوقت وينقل إليهم المعلومات الحديثة بصورة سريعة لان هذا المجتمع يتصف بالتغير والنمو السريع في جميع مجالات الحياة.

المجتمع الإنساني يتصف بعدم التركيز في منطقة الانتشار وإنما في مناطق كثيرة ومتعددة والاتصال الجماهيري يقوم بمخاطبة فئات كبيرة.

الاتصال الجماهيري الذي يعتمد على أجهزة الإعلام الكثيرة والحديثة يقوم بتزويد الجماهير بأكبر قدر من المعلومات والبيانات والمعارف.

هذا النوع من الاتصال يتصف بصفة هامة وظاهرة بأنه يقتصد في الوقت والجهد والمال وذلك بالمقارنة مع الاتصال الشخصي المباشر.

العناصر التي تشترك في عملية الاتصال الجماهيري تكون كثيرة ومتعددة فمثلا المستقبل للرسالة في هذا الاتصال يكون جمهور كبير من الأفراد الذي من الممكن أن يصل إلى الملايين من المستمعين والمشاهدين أو القراء مما يجعل عملية المقابلة بين المرسل وبينهم مستحيلة، والمرسل ناو القائمون بالاتصال ينظرون إلى الجمهور نظرة جماعية وشاملة، في الوقت الذي لا تتوفر فيه هذه الظاهرة لدى المستقبلين عن أنفسهم.

في هذا الاتصال يوجد وسيطا اعد خصيصا ليسهل عملية الاتصال في الاتجاه الواحد، أي عدم توفير التغذية العكسية بسبب عدم توفر الاتصال في الاتجاهين وتحدث هذه الاستجابة فقط بصورة فردية وعن طريق التلفاز أو الراديو<sup>1</sup>.

<sup>1</sup> - عمر عبد الرحيم نصر الله: مبادئ الاتصال التربوي والإنساني؛ ط1؛ الأردن؛ دار وائل للنشر؛ 2001؛ ص319.



المبحث الثالث: دور مواقع التواصل الاجتماعي في تعزيز ثقافة العمل التطوعي.

### الفايسبوك facebookM:1

فايسبوك هو أحد شبكات التواصل الاجتماعي التي رغم أن عمرها لا يزيد عن عشر سنوات إلا أن مواقعها أصبحت الأشهر والأكثر استخداما وتأثيرا على مستوى العالم.

موقع فايسبوك تم إنشائه في فيفري 2004 بواسطة ابن التاسعة عشر من العمر مارك زوكربرج وذلك في غرفته بجامعة هارفارد، وقد كان الموقع في البداية متاحا فقط لطلاب جامعة هارفارد ثم فتح لطلبة الجامعات، بعدها لطلبة الثانوية ولعدد محدود من الشركات، ثم أخيرا تم فتحه لأي شخص يرغب في فتح حسابه به (locke 2007).

والآن يملك الموقع حوالي 880 مليون مستخدم، بمعنى آخر فان شخصا واحدا من بين كل 13 شخص على الأرض لديه حساب في موقع فايسبوك، بحوالي 75 لغة، ويرى مخترع الفايسبوك مارك زوكربريج أن فايسبوك حركة اجتماعية social mouvement وليس مجرد أداة أو وسيلة للتواصل، وانه سوف يزيح البريد الالكتروني ويحل محله، وسوف يسيطر على كل نواحي النشاط البشري على الشبكة العنكبوتية. وبالتالي فانه يوصف بكونه "دليل سكان العالم" وانه موقع يتيح للأفراد العاديين أن يصنعوا من أنفسهم كيان عام من خلال الإلقاء والمشاركة بما يريدون من معلومات حول أنفسهم واهتماماتهم ومشاعرهم وصورهم الشخصية ولقطات الفيديو الخاصة بهم، ولذلك فان الهدف من هذا الاختراع هو جعل العالم مكانا أكثر انفتاحا.

<sup>1</sup> أحمد غربي، دور مواقع التواصل الاجتماعي في تعزيز ثقافة التطوع، مداخلة في جامعة المسيلة بتاريخ 2017/03/23.

## دور الفايسبوك في انتشار العمل التطوعي:

إفتكت مواقع التواصل الاجتماعي المتعددة مكانة هامة، إذ ينافس في الوقت الراهن وسائل الإعلام التقليدية في نقل الأحداث والأخبار، فمساحات التفاعل الإعلامي التي تتيحها هذه المواقع واستخداماته المكثفة من قبل الجمهور، أتاح فرصا هامة للمؤسسات والتنظيمات الجموعية للاتصال مع المحيط

الإعلامي الذي يمتاز بالفعالية والدينامكية، وتتيح وسائط إعلامية حديثة نقل أفكار ونشاطات الجمعيات إلى فئات واسعة من الجمهور.

إن التطور المتسارع الذي شهدته وسائل الإعلام والاتصال وانعكاساته على تغير أساليب العمل الإعلامي الذي انتقل إلى مرحلة جديدة، رسمتها الميديا الجديدة عبر مواقع التواصل الاجتماعي، أنتج واقعا إعلاميا جديدا أضحت فيه الأخبار والمعلومات أكثر انتشارا بين أفراد الجمهور واتسعت فيه مساحات مشاركة مستخدمي المنصات الالكترونية في تلقي الأخبار ونشرها.

هذا ما خلق بعض المفاهيم الجديدة أهمها حركة النشاط الجموعي والتطوعي في الجزائر ودور مواقع التواصل الاجتماعي في تعزيز وتفعيل تلك النشاطات، وأشكال ومظاهر حضور العمل التطوعي في الفضاءات الرقمية، واليات الاتصال وثقافة المشاركة في العمل التطوعي عبر مواقع التواصل الاجتماعي.

وقد استثمرت فيما يبدو التنظيمات الجموعية التي تسعى إلى تجسيد مبادرات ونشاطات لها صلة بالشأن العام في الخصائص الإعلامية التي تنفرد بها وسائط الميديا الجديدة، وأخر ما أفرزته تقنيات الاتصال عبر شبكة الانترنت لنشر مشاريعها الجموعية ومخاطبة جمهورها المستهدف، ولم تعد الجمعيات تستعين في تغطية نشاطاتها إعلاميا بالصحافة التقليدية فحسب، بل توجهت إلى استحداث منصات الكترونية وصفحات خاصة بها على مواقع التواصل الاجتماعي للتواصل مع فئات أوسع من الجمهور.

إن اهتمام الجمعيات سواء تلك التي تنشط على المستوى المحلي أو الوطني بمواقع التواصل الاجتماعي وخاصة على موقع الفاييسبوك، والمراهنة على دوره الاتصالي والإعلامي الفعال في الوصول إلى فئات واسعة من أفراد المجتمع، خاصة الشباب لاستقطابه إلى العمل الجمعي والتطوعي والانخراط في نشاطها عزز من دور الفاييسبوك في دعم العمل التطوعي وجعله أكثر قبولا وحضورا في المجتمع، بعدما كان الاطلاع على النشاطات الجموعية التي تنظم للصالح العام مقتصرًا على فئة معينة لتتيح مواقع التواصل الاجتماعي للحركة التطوعية تشكيل منابر اتصالية وإعلامية فعالة ومؤثرة على شبكة الانترنت تخاطب من خلالها مئات المستخدمين، وقد شكل اعتماد ما يعرف بثقافة التطوع على مواقع التواصل الاجتماعي حيزًا هامًا من اهتمامات الباحثين الذين انصبّت جهودهم على دراسة اثر مواقع التواصل الاجتماعي في التأثير على سياسات عامة، واتجاهات أفراد المجتمع ودعم أفكار ومشاريع الجماعات الاجتماعية التي تضطلع ببناء سلوك الفرد ودمجه في الحياة العامة، وهو ما يشكل احد مرتكزات العمل التطوعي.

خلاصة:

ان الجمعيات تسعى أساسا من جل خدمة مختلف شرائح المجتمع والاهتمام بانشغالهم ومحاوله تلبية حاجاتهم وحل مشاكلهم بأفضل الطرق الممكنة ومن اجل كل هذا كان لابد من وجود طرق للاتصال تنتهجه الجمعيات لتحقيق أهدافها والوصول إلى غايتها.

# الفصل الخامس

الإطار التطبيقي للدراسة

## لمحة عن الجمعية:

### الجمعية الولائية للتضامن والاحسان

تقع جمعية " وافعلوا الخير " بولاية سعيدة ( حي الدرب ).

تم تاسيس الجمعية رسميا في سنة 2015.

-يشارك المؤسسون والمنخرطون في تسخير معارفهم ووسائلهم بصفة طوعية ولغرض غير مريح من اجل ترقية نشاطها وتشجيعه في اطار الصالح العام دون مخالفة ثوابت والقيم الوطنية ودون المساس بالنظام والاداب العامة والاحكام والقوانين والتنظيمات المعمول بها.

### اهداف الجمعية:

- لا تنظم الى اي حزب سياسيا واتجاه معين وانما هدفها هو فعل الخير ونشره بين افراد المجتمع
- العمل في المجال الانساني و التضامني.
- المساهمة في رفع الغبن و تقديم يد العون للعائلات الفقيرة مما يسهل حل مشاكلها اليومية .
- المساهمة في البحث الميداني لاحصاء العائلات الفقيرة والمساكين والايتم والارامل والمنكوبين والمعاقين ودعوة المحسنين لتقديم يد العون.
- السهر على توفير الاعانات النفسية والصحية.

أهم الأعمال التي تقوم بها الجمعية:

- زيارة المستشفيات، دور العجزة... الخ.
- حملات النظافة ( المحيط، المساجد... الخ).
- التبرع بالدم.
- مساعدة الفقراء والمحتاجين ونشر المعلومات عنهم على صفحات الفايسبوك.
- زيارة ذوي الاحتياجات الخاصة والتخفيف عنهم.
- نشر وإعلان كافة الأعمال الخيرية على صفحات الفايسبوك.

### الإجراءات المنهجية للدراسة:

منهج الدراسة:

استخدم الباحث في هذه الدراسة المنهج الوصفي بهدف معرفة دور الأنشطة الاتصالية في دعم العمل الخيري و هو ملائم باعتباره يقوم بوصف الظاهرة كما هي في الواقع و يعبر عنها تعبيراً كمياً و كيفياً، حيث يعطينا وصفاً رقمياً كما أنه يقدم لنا التحليل و التفسير بشكل علمي بحث و بصفة دقيقة عن المعلومات و الخصائص التي تتعلق بالظاهرة موضع الدراسة. و يعرف المنهج المسحي في اللغة الفرنسية بـ: *la méthode d'enquête*. أي منهج التحقيق العلمي الذي يستخدمه الباحث في دراسة موقف معين من خلال بحث الشواهد و التجارب و الوثائق المكونة لوضعه الطبيعي، لجمع البيانات و المعلومات المحققة للغرض العلمي المنشود.<sup>1</sup>

<sup>1</sup> احمد بن مرسللي: مناهج البحث العلمي في علوم الاعلام و الاتصال، ديوان المطبوعات الجامعية، الجزائر، 2003، ص ص: 286-287.

- مجالات الدراسة:

- المجال المكاني:

- تمثل المجال المكاني بمقر الجمعية الخيرية و افعالوا الخير و الكائن مقرها على مستوى ولاية سعيدة.

- المجال الزمني:

- تم انجاز هذه الدراسة خلال الفترة الممتدة من 2017/03/01 إلى 2017/05/10.

- المجال البشري:

- تتمثل الحدود البشرية للدراسة في أعضاء الجمعية الخيرية من منخرطين و أعضاء و متطوعين.

- مجتمع البحث:

يعرف مجتمع البحث على انه جميع مفردات الظاهرة التي يدرسها الباحث، و تمثل مجتمع الحث في دراستنا الحالية

في جميع الجمعيات الخيرية ذات الطابع الاجتماعي و التي تنشط على مستوى مدينة سعيدة.

- عينة الدراسة:

تمثلت عينة الدراسة في جميع منخرطي جمعية و افعالوا الخير من أعضاء و متطوعين حيث تم اختيارهم بطريقة

قصدية و تمثلت العينة في مجموع 32 مفردة.



الأساليب الإحصائية المستخدمة:

من أجل تحقيق هدف الدراسة و تحليل البيانات التي قمنا بتجميعه قمنا باستخدام العديد من الأساليب الإحصائية باستخدام البرنامج الإحصائي (الحزمة الإحصائية للعلوم الاجتماعية IBM SPSS Statistics 22)، و حددت طول الفترة المستخدمة على مقياس ليكرت الثلاثي الخاص بالحاجات الإرشادية بـ 3/2 أي (0.66) حيث أنه تكون الإجابة على احد ثلاث اختيارات هي: غير موافق، إلى حد ما و موافق و هكذا أصبح طول الخلايا كالتالي:

- المتوسط المرجح من 1 إلى 1.66 يقابله عبارة غير موافق.
- المتوسط المرجح من 1.67 إلى 2.33 يقابله عبارة إلى حد ما.
- المتوسط المرجح من 2.34 إلى 3.00 تقابله عبارة موافق.
- معامل الثبات ألفا كرونباخ (Cronbach's Alpha) لقياس ثبات أداة الدراسة.
- التكرارات و النسب المئوية.
- المتوسط الحسابي و الانحراف المعياري لمعرفة مدى ارتفاع أو انخفاض إجابات أفراد العينة.
- معامل الارتباط بيرسون لدراسة العلاقة بين متغيرات الدراسة.

ثبات أداة القياس:

قبل إجراء التحاليل فإنه لابد من التأكد من صدق أداء القياس المستخدم ، لأن صدق (الموثوقية) تعكس درجة ثبات أداء القياس ويستعمل معامل الثبات (Cronbach's Alpha) لقياس مدى ثبات أداء القياس من ناحية الاتساق الداخلي لعبارات الأداء.

**جدول رقم 01:** يبين قيمة معامل الثبات:

عدد العبارات	الثبات	الصدق
21	0.87	0.93

بالنظر إلى جدول اختبار (كرونباخ ألفا) أعلاه المستخرج من البرنامج فقد بلغت قيمة  $(\alpha = 0.87)$  وهي

درجة جيدة جداً كونها أعلى من النسبة المقبولة (0.6) و بالتالي إذا ما أعيد استخدام الأداة تعطينا نفس النتائج، و

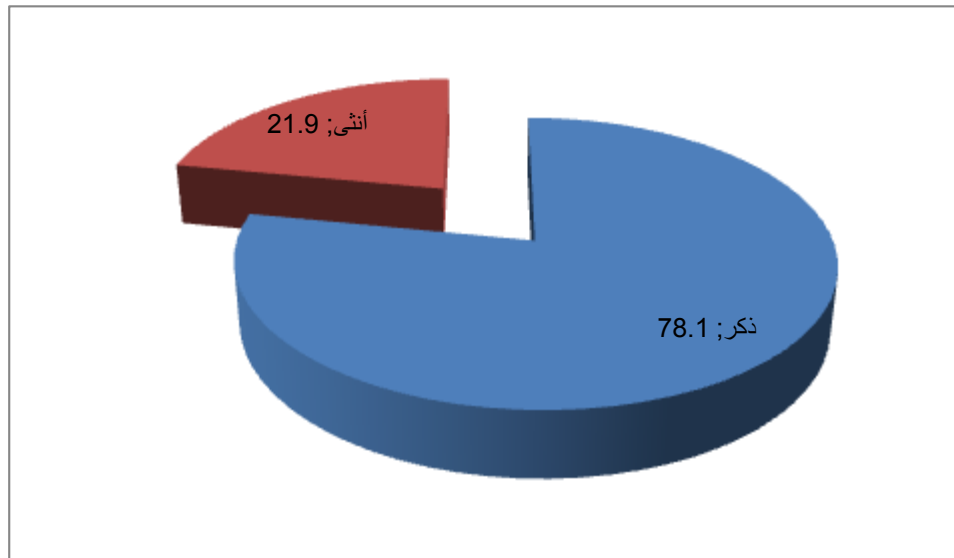
بلغ معامل الصدق (0.93) و هذا دال على أن الأداة صممت لتقيس ما هو واجب قياسه.

المحور الأول: عينة الدراسة.

جدول رقم 02: يبين توزيع العينة على حسب الجنس.

الجنس	ت	%
ذكر	25	78.1
أنثى	07	21.9
المجموع	32	100

كما هو موضح في الجدول (02) أعلاه أن غالبية أفراد عينة الدراسة مكونة من الذكور بنسبة عالية (78.1%)، متفوقين على الإناث بنسبة (21.9%) فيما تكونت العينة من مجموع 32 مفردة بنسبة (100%) ، و الرسم التوضيحي رقم (01) أدناه يوضح توزيع أفراد العينة حسب الجنس.

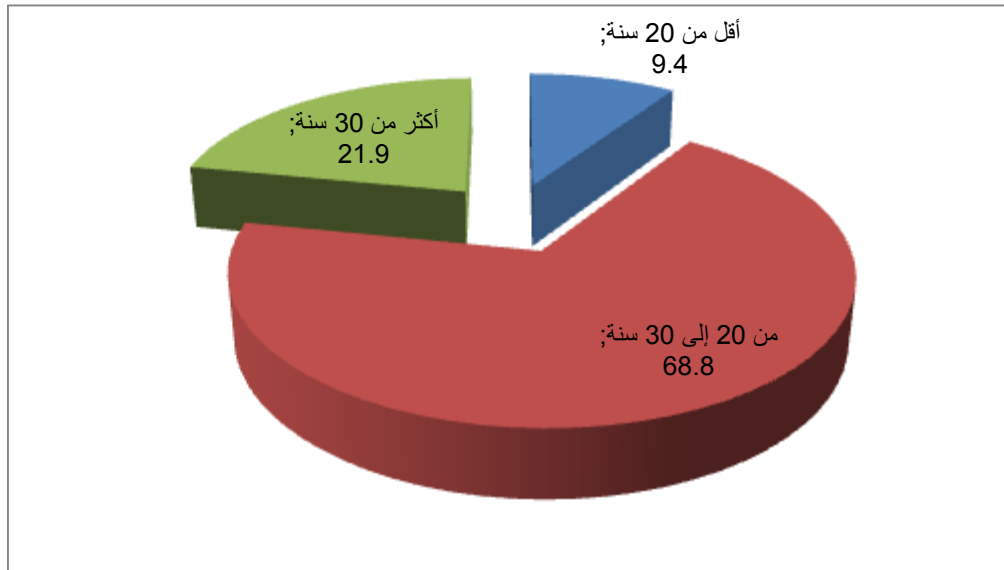


شكل رقم (01): يبين توزيع العينة على حسب الجنس.

جدول رقم 03: يبين توزيع العينة على حسب السن.

السن	ت	%
أقل من 20 سنة	03	9.4
من 20 إلى 30 سنة	22	68.8
أكثر من 30 سنة	07	21.9
المجموع	32	100

من خلال الأرقام في الجدول أعلاه يتضح لنا أن غالبية أفراد عينة الدراسة هم من الأفراد الذين تتراوح أعمارهم ما بين 20 و 30 سنة بنسبة (68.8%)، بينما بلغت نسبة الأفراد الذين سنهم يفوق الـ 30 سنة (21.9%) ثم الأعضاء الذين تقل أعمارهم عن الـ 20 سنة بنسبة ضئيلة بلغت (9.4%).

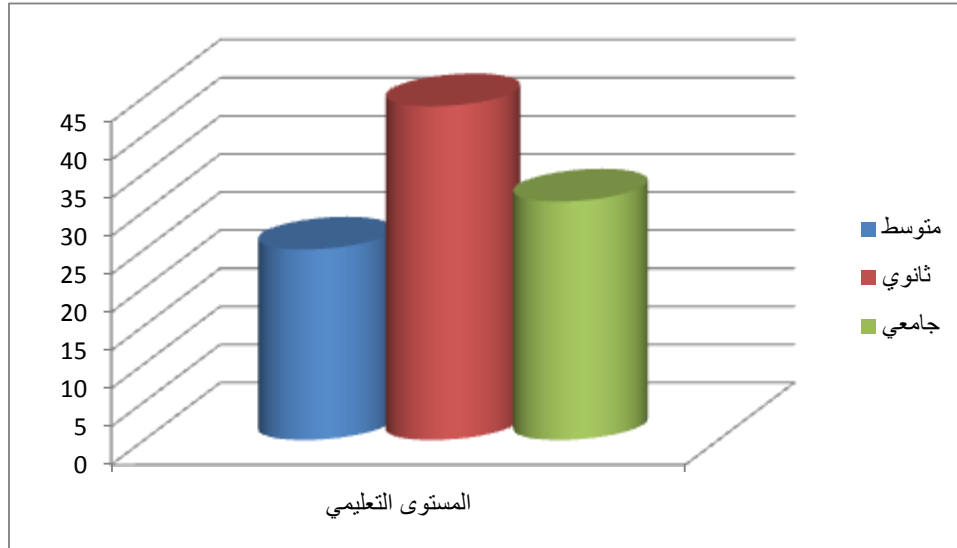


شكل رقم (02): يبين توزيع العينة على حسب السن.

جدول رقم 04: يبين توزيع العينة على حسب المستوى الدراسي.

المستوى الدراسي	ت	%
متوسط	08	25.0
ثانوي	14	43.8
جامعي	10	31.3
المجموع	32	100

أما بالنسبة لتوزيع أفراد عينة الدراسة على حسب المستوى الدراسي فقد أشارت النتائج كما هي مبينة في الجدول (04) أعلاه أن غالبية أفراد عينة الدراسة مكونة من الأعضاء الذين يمتلكون مستوى تعليمي ثانوي بنسبة (43.8%)، يليهم الأفراد الذين يمتلكون مستوى جامعي بنسبة (31.3%)، و في المركز الأخير أعضاء الجمعية الذين لهم مستوى تعليمي متوسط بنسبة بلغت (25.0%).



شكل رقم (03): يبين توزيع العينة على حسب المستوى التعليمي.

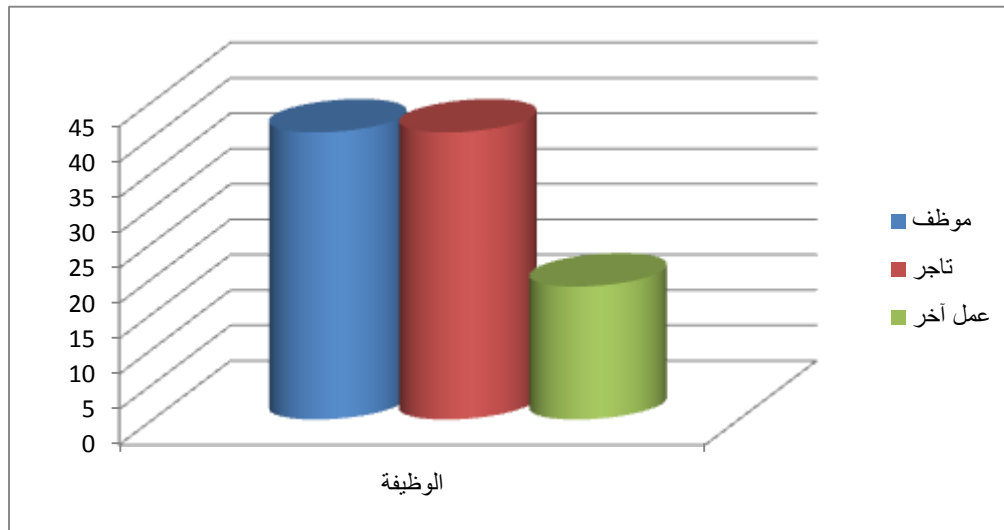
جدول رقم 05: يبين توزيع العينة على حسب الوظيفة.

الوظيفة	ت	%
موظف	13	40.6
تاجر	13	40.6
عمل آخر	06	18.8
المجموع	32	100

أظهرت النتائج كما هو مبين من خلال الجدول (05) أعلاه أن المتعلقة بوظيفة أفراد العينة أن غالبيتهم انقسموا

ما بين موظف و تاجر بنسبة متساوية بلغت (40.6%)، فيما بلغت نسبة الأفراد الذين يشغلون وظائف أخرى غير

موظف أو تاجر (18.8%).



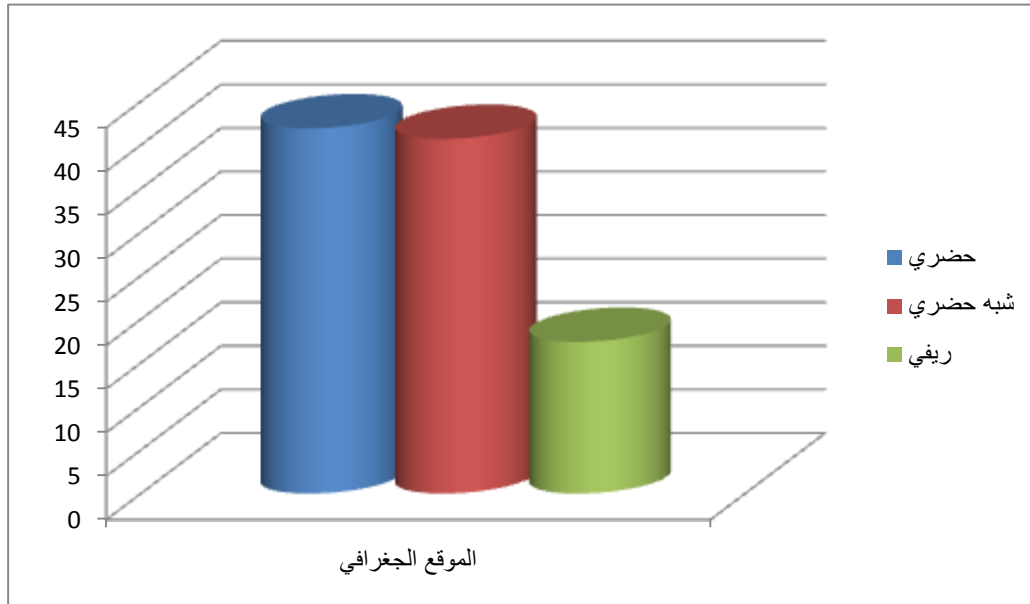
شكل رقم (04): يبين توزيع العينة على حسب الوظيفة.

جدول رقم 06: يبين توزيع العينة على حسب المنصب في الجمعية.

المنصب	ت	%
عضو	12	37.5
متطوع	20	62.5
المجموع	32	100

كما هو موضح في الجدول (06) أعلاه أن غالبية أفراد عينة الدراسة يقومون بعمل تطوعي على مستوى الجمعية

بنسبة (62.5%)، فيما جاءت نسبة الأفراد الذين يشغلون صفة عضو في الجمعية (37.5%).



شكل رقم (05): يبين توزيع العينة على حسب المنصب في الجمعية.

المحور الثاني: مساهمة الاتصال الشخصي في تفعيل العمل الجماعي.

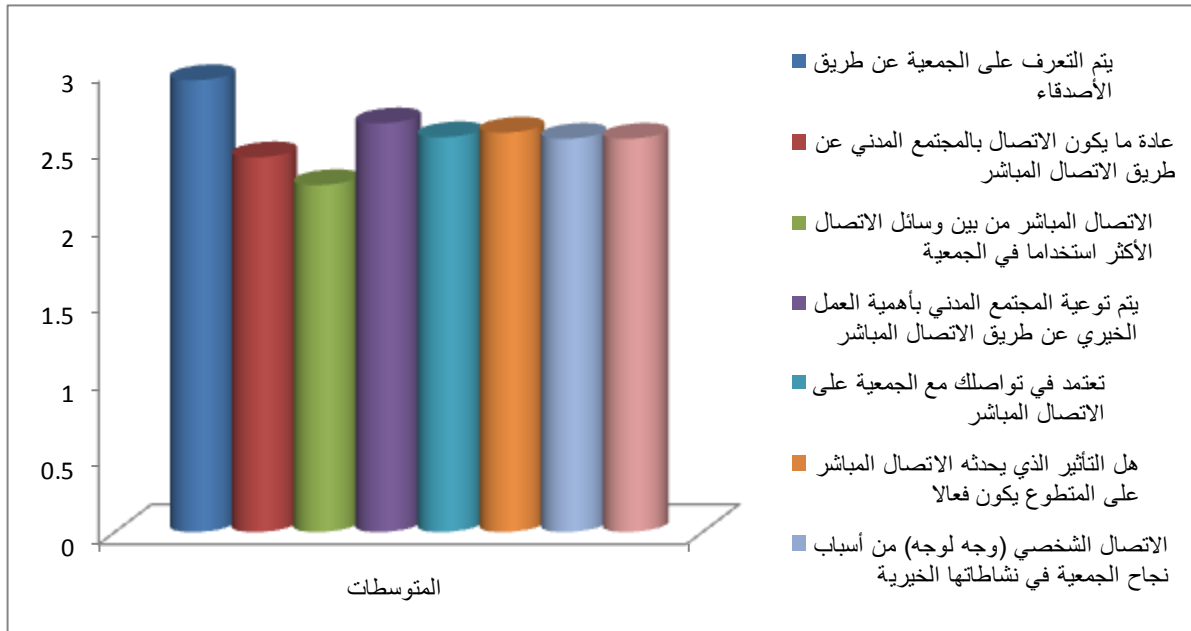
جدول رقم 07: يبين إجابة أفراد العينة على أسئلة المحور الثاني.

الاتجاه	الانحراف المعياري	المتوسط الحسابي	الإجابة
موافق	0.24	2.93	يتم التعرف على الجمعية عن طريق الأصدقاء
موافق	0.71	2.43	عادة ما يكون الاتصال بالمجتمع المدني عن طريق الاتصال المباشر
إلى حد ما	0.84	2.25	الاتصال المباشر من بين وسائل الاتصال الأكثر استخداما في الجمعية
موافق	0.71	2.65	يتم توعية المجتمع المدني بأهمية العمل الخيري عن طريق الاتصال المباشر
موافق	0.54	2.56	تعتمد في تواصلك مع الجمعية على الاتصال المباشر
موافق	0.56	2.59	هل التأثير الذي يحدثه الاتصال المباشر على المتطوع يكون فعالا
موافق	0.61	2.55	الاتصال الشخصي (وجه لوجه) من أسباب نجاح الجمعية في نشاطاتها الخيرية
موافق	0.43	2.55	المتوسط العام لمحور مساهمة الاتصال في تفعيل العمل الجماعي



كما هو ملاحظ من خلال النتائج في الجدول رقم (07) أعلاه، فإن أفراد عينة الدراسة يرون أن الاتصال الشخصي يساهم في تفعيل النشاط الجماعي بمتوسط حسابي (2.55) و بانحراف معياري مقداره (0.24) و هو المتوسط الذي يقع في الفئة الثالثة من فئات المقياس الثلاثي (من 2.34 إلى 3.00) و التي تشير إلى خيار موافق، و هذا ما ينطبق على التعرف على الجمعية و أنشطتها عبر الأصدقاء بمتوسط (2.93) و أن الاتصال بالمجتمع المدني عادة ما يكون عن طريق الاتصال المباشر بمتوسط (2.43) بالإضافة إلى التوعية بأهمية العمل الخيري بمتوسط (2.65) و أن من أسباب نجاح الجمعية في نشاطاتها الخيرية الاتصال الشخصي وجها لوجه بمتوسط (2.55) و هي كلها متوسطات ترجح خيار موافق.

فيما جاءت إجابات أفراد العينة على أن الاتصال المباشر من بين وسائل الاتصال الأكثر استخداما في الجمعية بمتوسط حسابي (2.25)، و هو المتوسط الذي يرجح خيار إلى حد ما.



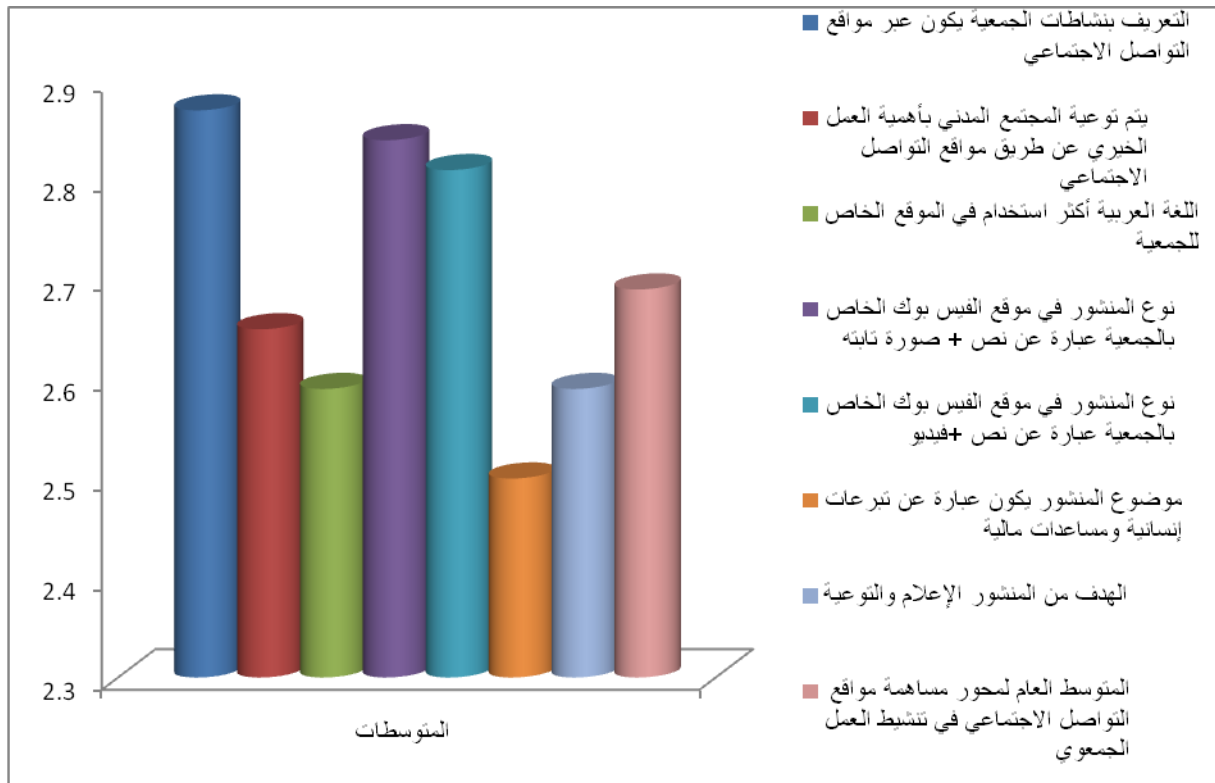
شكل رقم (06): يبين متوسطات أسئلة المحور الثاني.

المحور الثالث: مساهمة مواقع التواصل الاجتماعي في تنشيط العمل الجماعي.

جدول رقم 08: يبين إجابة أفراد العينة على أسئلة المحور الثالث.

الاتجاه	الانحراف المعياري	المتوسط الحسابي	الإجابة
موافق	0.33	2.87	التعريف بنشاطات الجمعية يكون عبر مواقع التواصل الاجتماعي
موافق	0.48	2.65	يتم توعية المجتمع المدني بأهمية العمل الخيري عن طريق مواقع التواصل الاجتماعي
موافق	0.66	2.59	اللغة العربية أكثر استخدام في الموقع الخاص للجمعية
موافق	0.36	2.84	نوع المنشور في موقع الفيس بوك الخاص بالجمعية عبارة عن نص + صورة تآبته
موافق	0.39	2.81	نوع المنشور في موقع الفيس بوك الخاص بالجمعية عبارة عن نص + فيديو
موافق	0.62	2.50	موضوع المنشور يكون عبارة عن تبرعات إنسانية ومساعدات مالية
موافق	0.55	2.59	الهدف من المنشور الإعلام والتوعية
موافق	0.29	2.69	المتوسط العام لمحور مساهمة مواقع التواصل الاجتماعي في تنشيط العمل الجماعي

أشارت النتائج الخاصة بمحور مساهمة مواقع التواصل الاجتماعي في تنشيط العمل الجماعي، أن أفراد عينة الدراسة من نشطاء الجمعيات الخيرية يعتبرون ان مواقع التواصل الاجتماعي تساهم بشكل كبير في تنشيط العمل الجماعي و هذا ما توضحه قيمة المتوسط الحسابي (2.69) بانحراف معياري مقداره (0.29)، و هو المتوسط الذي يشير إلى خيار موافق، و هذا ما ينطبق على أن التعريف بأنشطة الجمعية يكون عبر مواقع التواصل الاجتماعي بمتوسط (2.87) و ان اللغة العربية هي الأكثر استخدام على الموقع الخاص للجمعية بمتوسط (2.59) بالإضافة ان أفراد الجمعية يرون أن المنشورات في موقع الفيس بوك الخاص بالجمعية عادة ما تكون عبارة عن نص و صورة ثابتة بمتوسط (2.84) أو عبارة عن نص و فيديو بمتوسط (2.81). كما أن الهدف من المنشورات على مواقع التواصل الاجتماعي يكون الإعلام و التوعية بمتوسط (2.59) و هو المتوسط الذي يشير إلى خيار موافق.



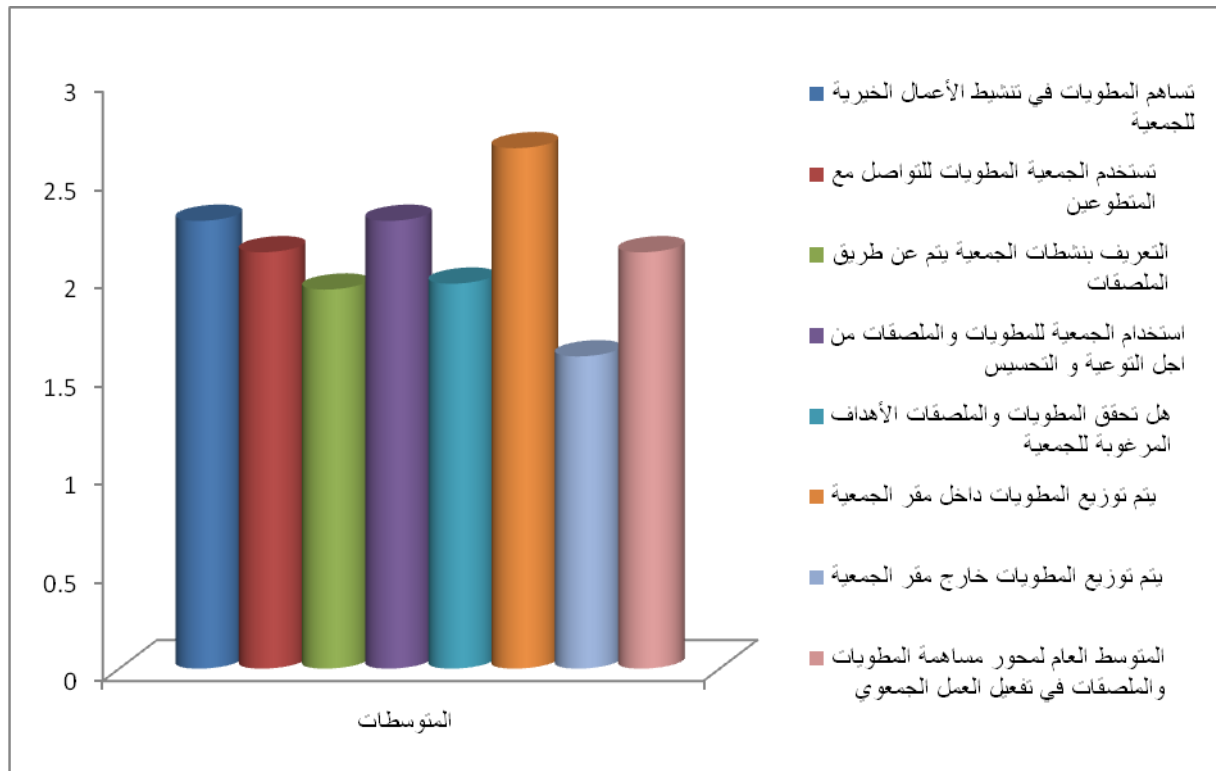
شكل رقم (07): يبين متوسطات أسئلة المحور الثالث.

المحور الثاني: مساهمة المطويات والملصقات في تفعيل العمل الجماعي.

جدول رقم 09: يبين إجابة أفراد العينة على أسئلة المحور الرابع.

الاتجاه	الانحراف المعياري	المتوسط الحسابي	الإجابة
إلى حد ما	0.81	2.28	تساهم المطويات في تنشيط الأعمال الخيرية للجمعية
إلى حد ما	0.79	2.12	تستخدم الجمعية المطويات للتواصل مع المتطوعين
إلى حد ما	0.84	1.93	التعريف بنشاطات الجمعية يتم عن طريق الملصقات
إلى حد ما	0.68	2.28	استخدام الجمعية للمطويات والملصقات من اجل التوعية و التحسيس
إلى حد ما	0.64	1.96	هل تحقق المطويات والملصقات الأهداف المرغوبة للجمعية
موافق	0.54	2.65	يتم توزيع المطويات داخل مقر الجمعية
غير موافق	0.87	1.59	يتم توزيع المطويات خارج مقر الجمعية
إلى حد ما	<b>0.51</b>	<b>2.12</b>	المتوسط العام لمحور مساهمة المطويات والملصقات في تفعيل العمل الجماعي

كشفت النتائج كما هو مبين من خلال الأرقام في الجدول أعلاه أن أفراد العينة عبرت عن رأي إلى حد ما بخصوص مساهمة المطويات و الملصقات في تفعيل العمل الجماعي و التي جاءت بمتوسط حسابي (2.12) و انحراف معياري مقداره (0.51) و هو المتوسط الذي يقع في الفئة الثانية من فئات المقياس و الذي يرجح خيار إلى حد ما، و هذا ما ينطبق على مساهمة المطويات في تنشيط الأعمال الخيرية للجمعية بمتوسط (2.28). و استخدام الجمعية المطويات للتواصل مع المتطوعين بمتوسط (2.12) بالإضافة إلى تحقيق المطويات و الملصقات للأهداف المرغوبة للجمعية بمتوسط (1.96) و هي كلها متوسطات تشير إلى رأي إلى حد ما. فيما عبر أفراد العينة أن المطويات يتم توزيعها داخل مقر الجمعية و التي جاءت بمتوسط (2.65) و انحراف معياري (0.54) و هو المتوسط الذي يعبر عن رأي موافق بينما لا يتم توزيعها خارج المقر بمتوسط (1.59) و هو المتوسط الذي يشير إلى خيار غير موافق.



شكل رقم (08): يبين متوسطات أسئلة المحور الرابع.

اختبار الفرضيات.

تنص الفرضيات على:

1- توجد علاقة ذات دلالة إحصائية بين دور الأنشطة الاتصالية للجمعيات الخيرية و مساهمة الاتصال الشخصي في تفعيل العمل الجماعي.

2- توجد علاقة ذات دلالة إحصائية بين دور الأنشطة الاتصالية للجمعيات الخيرية و مساهمة مواقع التواصل الاجتماعي في تنشيط العمل الجماعي.

3- توجد علاقة ذات دلالة إحصائية بين دور الأنشطة الاتصالية للجمعيات الخيرية و مساهمة المطويات والملصقات في تفعيل العمل الجماعي.

4- توجد فروق ذات دلالة إحصائية في دور الأنشطة الاتصالية للجمعيات الخيرية لدعم العمل الخيري باختلاف الجنس.

5- - توجد فروق ذات دلالة إحصائية في دور الأنشطة الاتصالية للجمعيات الخيرية لدعم العمل الخيري باختلاف المستوى الدراسي.

أولاً: الفرضية الأولى.

توجد علاقة ذات دلالة إحصائية بين دور الأنشطة الاتصالية للجمعيات الخيرية و مساهمة الاتصال الشخصي في تفعيل العمل الجماعي.

و تقسم هذه الفرضية إلى:

الفرضية الصفرية  $H_0$ : لا توجد علاقة ذات دلالة إحصائية بين دور الأنشطة الاتصالية للجمعيات الخيرية و مساهمة الاتصال الشخصي في تفعيل العمل الجماعي.

الفرضية البديلة  $H_1$ : توجد علاقة ذات دلالة إحصائية بين دور الأنشطة الاتصالية للجمعيات الخيرية و مساهمة الاتصال الشخصي في تفعيل العمل الجماعي.

جدول رقم 10: يبين علاقة الارتباط بين دور الأنشطة الاتصالية و الاتصال الشخصي.

الأنشطة الاتصالية للجمعيات الخيرية	معامل الارتباط بيرسون	قيمة المعنوية
مساهمة الاتصال الشخصي	0.84	0.00

بلغت قيمة معامل الارتباط بيرسون 0.84 عند قيمة معنوية 0.00 و التي هي دالة إحصائياً لأن  $(\alpha \geq 0.05)$ ، و بناء على ما سبق فإننا نقبل الفرض البديل الذي ينص على أنه: توجد علاقة ذات دلالة إحصائية بين دور الأنشطة الاتصالية للجمعيات الخيرية و مساهمة الاتصال الشخصي في تفعيل العمل الجماعي، و بما أن قيمة معامل الارتباط موجبة و بالتالي فإن الاتصال الشخصي يؤثر في دور الأنشطة الاتصالية بالإيجاب.

ثانياً: الفرضية الثانية.

توجد علاقة ذات دلالة إحصائية بين دور الأنشطة الاتصالية للجمعيات الخيرية و مساهمة مواقع التواصل الاجتماعي في تنشيط العمل الجماعي.

**جدول رقم 11:** يبين علاقة الارتباط بين دور الأنشطة الاتصالية و مواقع التواصل الاجتماعي.

الأنشطة الاتصالية للجمعيات الخيرية	معامل الارتباط بيرسون	قيمة المعنوية
مواقع التواصل الاجتماعي	0.73	0.00

بلغت قيمة معامل الارتباط بيرسون 0.73 عند قيمة معنوية 0.00 و التي هي دالة إحصائيا لأن  $(\alpha \geq 0.05)$ ، و بناء على ما سبق فإننا نقبل الفرض البديل الذي ينص على أنه: توجد علاقة ذات دلالة إحصائية بين دور الأنشطة الاتصالية للجمعيات الخيرية و مساهمة مواقع التواصل الاجتماعي في تنشيط العمل الجمعي.

#### ثالثا: الفرضية الثالثة.

توجد علاقة ذات دلالة إحصائية بين دور الأنشطة الاتصالية للجمعيات الخيرية و مساهمة المطويات والملصقات في تفعيل العمل الجمعي.

**جدول رقم 12:** يبين علاقة الارتباط بين دور الأنشطة الاتصالية و مساهمة المطويات.

الأنشطة الاتصالية للجمعيات الخيرية	معامل الارتباط بيرسون	قيمة المعنوية
مساهمة المطويات و الملصقات	0.86	0.00



بلغت قيمة معامل الارتباط بيرسون 0.86 عند قيمة معنوية 0.00 و التي هي دالة إحصائيا لأن  $(\alpha \geq 0.05)$ ، و بناء على ما سبق فإننا نقبل الفرض البديل الذي ينص على أنه: توجد علاقة ذات دلالة إحصائية بين دور الأنشطة الاتصالية للجمعيات الخيرية و مساهمة المطويات والملصقات في تفعيل العمل الجماعي.

#### رابعاً: الفرضية الرابعة.

توجد فروق ذات دلالة إحصائية في دور الأنشطة الاتصالية للجمعيات الخيرية لدعم العمل الخيري باختلاف الجنس. و تقسم هذه الفرضية إلى:

**الفرضية الصفرية  $H_0$** : توجد فروق ذات دلالة إحصائية في دور الأنشطة الاتصالية للجمعيات الخيرية لدعم العمل الخيري باختلاف الجنس.

**الفرضية البديلة  $H_1$** : توجد فروق ذات دلالة إحصائية في دور الأنشطة الاتصالية للجمعيات الخيرية لدعم العمل الخيري باختلاف الجنس.

جدول رقم 13: يبين اختبار (T-test) دور الأنشطة الاتصالية حسب الجنس.

مستوى المعنوية sig	الدلالة	قيمة "ت"	درجة الحرية	الانحراف المعياري	المتوسط	عدد أفراد العينة	الجنس
0.01	دال	2.527	30	0.33	2.53	25	ذكر
				0.24	2.19	07	أنثى

بلغ المتوسط الحسابي للذكور (2.53) بانحراف معياري مقداره (0.33) فيما بلغ المتوسط الحسابي للإناث (2.19) بانحراف معياري (0.24) و بلغت درجة الحرية 30، فيما جاءت قيمة "ت" 2.527 عند مستوى معنوية 0.01 و الذي هو غير دال إحصائيا لأن  $(0.05 \geq \alpha)$ .

و بناء على ما سبق فإننا نقبل الفرض البديل الذي ينص على انه: توجد فروق ذات دلالة إحصائية في دور الأنشطة الاتصالية للجمعيات الخيرية لدعم العمل الخيري باختلاف الجنس.

#### خامسا: الفرضية الخامسة.

توجد فروق ذات دلالة إحصائية في دور الأنشطة الاتصالية للجمعيات الخيرية لدعم العمل الخيري باختلاف المستوى الدراسي.

و تقسم هذه الفرضية إلى:

**الفرضية الصفرية  $H_0$ :** لا توجد فروق ذات دلالة إحصائية في دور الأنشطة الاتصالية للجمعيات الخيرية لدعم العمل الخيري باختلاف المستوى الدراسي.

**الفرضية البديلة  $H_1$ :** توجد فروق ذات دلالة إحصائية في دور الأنشطة الاتصالية للجمعيات الخيرية لدعم العمل الخيري باختلاف المستوى الدراسي.

و للتحقق من صحة هذا الفرض فقد تم معالجته إحصائيا، و ذلك باستخدام اختبار أنوفا، و ذلك كما هو مبين في الجدول رقم (14) أدناه.

جدول رقم 14: يبين نتائج اختبار "ف" أنوفا لدور الأنشطة الاتصالية حسب المستوى الدراسي.

دور الأنشطة الاتصالية	قيمة التباين	درجة الحرية	قيمة "ف"	الدلالة	مستوى المعنوية sig
المستوى الدراسي	0.506	2	2.352	غير دال	0.11

يتضح من خلال النتائج المبينة في الجدول رقم (14) أن قيمة التباين بلغت 0.506 و بلغت قيمة "ف" 2.352 عند درجة حرية 2 و مستوى معنوية  $\text{sig} = 0.11$  و هي غير مقبولة، لأن  $(\alpha \leq 0.05)$  و بالتالي فإننا نقبل الفرض العديم، و الذي ينص على أنه:

لا توجد فروق ذات دلالة إحصائية في دور الأنشطة الاتصالية للجمعيات الخيرية لدعم العمل الخيري باختلاف المستوى الدراسي.

النتائج العامة للدراسة:

خلصت الدراسة الحالية إلى مجموعة من النتائج و التي يمكن تلخيصها في ما يلي:

✓ أن أفراد عينة الدراسة يرون أن الاتصال الشخصي يساهم في تفعيل النشاط الجموعي بمتوسط حسابي (2.55).

✓ أن التعرف على الجمعية و أنشطتها يكون عبر الأصدقاء بمتوسط (2.93) و أن الاتصال بالمجتمع المدني عادة ما يكون عن طريق الاتصال المباشر بمتوسط (2.43).

✓ من أسباب نجاح الجمعية في نشاطاتها الخيرية الاتصال الشخصي وجها لوجه.

✓ أن الاتصال المباشر من بين وسائل الاتصال الأكثر استخداما في الجمعية بمتوسط حسابي (2.25).

✓ أن أفراد عينة الدراسة يعتبرون ان مواقع التواصل الاجتماعي تساهم بشكل كبير في تنشيط العمل الجموعي بمتوسط (2.69).

✓ ان اللغة العربية هي الأكثر استخدام على الموقع الخاص للجمعية بمتوسط (2.59) و أن المنشورات في موقع الفيس بوك الخاص بالجمعية عادة ما تكون عبارة عن نصوص و صورة ثابتة و فيديو.

✓ أن الهدف من المنشورات على مواقع التواصل الاجتماعي يكون الإعلام و التوعية بمتوسط (2.59).

✓ أن مساهمة المطويات في تنشيط الأعمال الخيرية للجمعية متوسطة و تستخدم من اجل للتواصل مع

المتطوعين

✓ توجد علاقة ذات دلالة إحصائية بين دور الأنشطة الاتصالية للجمعيات الخيرية و مساهمة الاتصال الشخصي في تفعيل العمل الجموعي.

✓ توجد علاقة ذات دلالة إحصائية بين دور الأنشطة الاتصالية للجمعيات الخيرية و مساهمة مواقع التواصل الاجتماعي في تنشيط العمل الجماعي.

✓ توجد علاقة ذات دلالة إحصائية بين دور الأنشطة الاتصالية للجمعيات الخيرية و مساهمة المطويات والملصقات في تفعيل العمل الجماعي.

✓ توجد فروق ذات دلالة إحصائية في دور الأنشطة الاتصالية للجمعيات الخيرية لدعم العمل الخيري باختلاف الجنس.

✓ لا توجد فروق ذات دلالة إحصائية في دور الأنشطة الاتصالية للجمعيات الخيرية لدعم العمل الخيري باختلاف المستوى الدراسي.

---

خاتمة

### خاتمة:

يشكل الاتصال أهمية بالغة في نجاح أي تنظيم، وبالتالي تسعى الجمعيات إلى جعل الاتصال أساس العمل لتحقيق أهدافها، حيث يساهم في العملية التنظيمية لها ويمثل إستراتيجية في مسار نجاحها على المستويين الداخلي والذي يرتبط بميكلتها من خلال الوظائف والمهام التي يقوم بها أعضائها، وعلى المستوى الخارجي والذي يضمن لها تعاملها مع الآخرين كمؤسسة اجتماعية تسعى إلى تقديم خدمات اجتماعية، ولهذا اصحب الاتصال يشكل نجاح أي تنظيم والمحافظة على استمراريته وبقائه.

وكما سبق ان تطرقنا فإن وسائل الاتصال تلعب دورا هاما في تنشيط العمل الجماعي خاصة فيما يخص الاتصال الشخصي و مواقع التواصل الاجتماعي و اللذان يعتبران الأكثر استخداما و فاعلية في إيصال الرسائل التوعوية للمجتمع.

ناهيك عن الدور الكبير الذي تلعبه وسائل الاتصال الجماهيري القديمة و الحديثة فكلها لها أثر كبير في عمل المجتمع المدني عامة و الجمعيات الاجتماعية بصفة خاصة، و عليه فإن تحديد الوسيلة يؤدي لإيصال الرسالة إلى أوسع نطاق ممكن.

---

# قائمة المصادر و المراجع



الكتب:

- (1) احمد بن مرسللي: مناهج البحث العلمي في علوم الاعلام و الاتصال، ديوان المطبوعات الجامعية، الجزائر، 2003.
- (2) احمد ماهر: كيف ترفع مهاراتك الإدارية في الاتصال؛ الاسكندرية؛ الدار الجامعية؛ 2006.
- (3) بسام عبد الرحمن المشاقبة: نظريات الاتصال؛ ط1؛ الأردن؛ دار أسامة للنشر والتوزيع؛ 2011.
- (4) جمال محمد أبو شنب: الاتصال والإعلام والمجتمع؛ الإسكندرية؛ دار المعرفة الجامعية.
- (5) جمال محمد أبو شنب: نظريات الاتصال والإعلام؛ الإسكندرية؛ دار المعرفة الجامعية؛ 2014.
- (6) سناء سليمان: سيكولوجية الاتصال الإنساني ومهارته؛ دار عالم كتب؛ 2013.
- (7) صالح بن مطر الهطالي؛ العمل التطوعي خطوات عملية للنهوض بالأمة؛ ط1: عمان؛ 2010.
- (8) عبد الرحمن الجرايدة: إدارة العلاقات العامة؛ ط1؛ عمان؛ دار أسامة للنشر والتوزيع؛ 2012.
- (9) عبد العاطي طه نجم: الاتصال الجماهيري في المجتمع العربي الحديث؛ الإسكندرية؛ دار المعرفة الجامعية.
- (10) عبد الكريم بكار: ثقافة العمل الخيري؛ دار السلام للنشر والتوزيع؛ القاهرة؛ ط1.
- (11) عيبر حمدي: فن الاتصال الفعال؛ ط1؛ سما للنشر والتوزيع.
- (12) عطا الله احمد شاکر: إدارة المؤسسات الإعلامية؛ ط1؛ الأردن؛ دار أسامة للنشر والتوزيع؛ 2011.

- (13) عمر عبد الرحيم نصر الله: مبادئ الاتصال التربوي والإنساني؛ ط1؛ الأردن؛ دار وائل للنشر؛ 2001.
- (14) فتحي حسين عامر: وسائل الاتصال الحديثة؛ ط1؛ دار العربي للنشر والتوزيع؛ 2011.
- (15) فضيل دليو: الاتصال (مفاهيمه ونظرياته)، ط1، دار الفجر للنشر و التوزيع، 2003.
- (16) محمد أبو سمرة: الاتصال الإداري والإعلامي؛ ط1؛ الأردن؛ دار أسامة للنشر؛ 2011.
- (17) محمد جمال الفار: المعجم الإعلامي؛ دار أسامة للنشر والتوزيع.
- (18) محمد علي أبو العلا: فن الاتصال بالجمهير؛ ط1؛ دار العلم والإيمان للنشر والتوزيع؛ 2014.
- (19) محمد عيسى القدومي: أسس العمل الخيري وفنون تسويقه؛ مكتبة الكويت الوطنية؛ الكويت؛ ط1؛ 2008.

## 2. الدراسات و الأبحاث:

- (1) احمد طيب: إستراتيجية الاتصال في التسيير الإداري؛ مذكرة لنيل شهادة الماجستير في علوم الإعلام؛ جامعة الجزائر؛ الجزائر؛ 2001-2002.
- (2) أحمد غربي، دور مواقع التواصل الاجتماعي في تعزيز ثقافة التطوع، مداخلة في جامعة المسيلة بتاريخ 2017/03/23.

(3) جمال العيفة: مذكرة الاتصال الشخصي و دوره في العمل السياسي؛ أطروحة لنيل شهادة الدكتوراه؛ كلية

علوم الإعلام و الاتصال؛ الجزائر 2006-2007.

(4) خولة حمادية ، مريم قاسم: دور مواقع التواصل الاجتماعي في تنمية العمل التطوعي دراسة تحليلية لصفحة

فايسبوك جمعية ناس الخير ورقلة؛ الجزائر؛ رسالة تخرج لنيل شهادة ماستر في تكنولوجيايات الاتصال الجديدة؛

دفعة 2014-2015.

(5) رزيقة لقصير: دور العلاقات العامة في تحسين صورة المؤسسة الاقتصادية؛ مذكرة لنيل شهادة الماجستير في

الإعلام؛ جامعة منتوري؛ الجزائر؛ 2006-2007.

(6) عبد اللطيف بوعلام: الإطارات الجزائرية بين المشاركة والعزوف عن الفضاء الجمعي والحزبي في الجزائر

(مؤسسة موبيليس نموذجاً)؛ الجزائر؛ رسالة تخرج لنيل شهادة الماجستير في علم الاجتماع؛ دفعة 2011-

2012.

(7) عبد الله بوصنوبرة: الحركة الجمعوية في الجزائر ودورها في ترقية طرق الخدمة الاجتماعية؛ رسالة تخرج لنيل

شهادة الدكتوراه علم الاجتماع؛ دفعة 2011-2012.

(8) العربي بن داود: فعالية الاتصال التنظيمي في المؤسسة العمومية الجزائرية؛ مذكرة لنيل شهادة الماجستير؛ في

علم الاجتماع؛ جامعة منتوري قسنطينة؛ الجزائر؛ 2007-2008.

(9) عمار النوي: دور القيادة في ادارة العمل التطوعي الجمعوي دراسة حالة لجمعيات بولاية برج بوعرييج؛

مذكرة لنيل شهادة الماجستير علم الاجتماع؛ دفعة 2009-2010.

(10) مازن سليمان: الاتصال وتأثيره على تنظيم المؤسسة الإعلامية؛ مذكرة لنيل شهادة الماجستير في علم

الاجتماع؛ جامعة العقيد لحاج لخضر؛ الجزائر؛ 2005.

(11) محمد بركات : ورقة بحث باسم تفعيل الجمعيات الخيرية التطوعية في ضوء سياسات الاصلاح الاجتماعي

بالمجتمع العربي المعاصر.

(12) محمد قادري: الاتصال الداخلي في المؤسسة الجزائرية بين النظرية والتطبيق؛ مذكرة لنيل شهادة الماجستير

في علوم التسيير؛ جامعة أبي بكر بلقايد؛ الجزائر؛ 2009-2010.

(13) معلوي بن عبد الله الشهراني، العمل التطوعي وعلاقته بأمن المجتمع، مذكرة لنيل شهادة الماجستير، جامعة

نايف العربية للعلوم الأمنية، السعودية، 2006.

(14) هبة حسن عبد الغني غنيمه، الأنشطة الاتصالية للجمعيات الخيرية ودورها في تشكيل معارف واتجاهات

الجمهور نحو العمل الخيري في مصر، مذكرة لنيل شهادة الماجستير، جامعة طنطا، مصر، 2014.

---

الملاحق

الملحق رقم 01: الاستمارة في شكلها النهائي.

العنوان: دور الأنشطة الاتصالية للجمعيات الخيرية في دعم لعمل الخيري لدى المواطن

اعداد: بشير شريف عباس

ملاحظة: عزيزي (ة) الناشط(ة) في إطار البحث العلمي نضع لديك هذه الاستمارة لذا نرجو

منك أن تضع علامة (X) أمام الإجابة المناسبة، وتبقى معلوماتك سرية من أجل أغراض البحث

العلمي.

● البيانات الشخصية:

- 1-الجنس: ذكر( ) انثى ( )
- 2-السن: اقل من 20 سنة ( ) من 20 الى 30 سنة ( ) أكثر من 30 سنة ( )
- 3-المستوى الدراسي: متوسط ( ) ثانوي ( ) جامعي ( )
- 4-الوظيفة: موظف ( ) تاجر ( ) عمل آخر ( )
- 5-المنصب في الجمعية: عضو ( ) متطوع ( )

● المحور الأول: مساهمة الاتصال الشخصي في تفعيل العمل الجماعي:

1-يتم التعرف على الجمعية عن طريق الأصدقاء:

موافق  صحيح الى حد ما  غير موافق

2-عادة ما يكون الاتصال بالمجتمع المدني عن طريق الاتصال المباشر:

موافق  صحيح الى حد ما  غير موافق

3-الاتصال المباشر من بين وسائل الاتصال الأكثر استخداما في الجمعية:

موافق  صحيح الى حد ما  غير موافق

4-يتم توعية المجتمع المدني بأهمية العمل الخيري عن طريق الاتصال المباشر:

موافق  صحيح الى حد ما  غير موافق

5-تعتمد في تواصلك مع الجمعية عل الاتصال المباشر:

موافق  صحيح الى حد ما  غير موافق

6-هل التأثير الذي يحدثه الاتصال المباشر على المتطوع يكون فعالا:

موافق  صحيح الى حد ما  غير موافق

7-الاتصال الشخصي (وجه لوجه) من أسباب نجاح الجمعية في نشاطاتها الخيرية:

موافق  صحيح الى حد ما  غير موافق

• المحور الثاني: مساهمة مواقع التواصل الاجتماعي في تنشيط العمل الجماعي

1-التعريف بنشاطات الجمعية يكون عبر مواقع التواصل الاجتماعي

موافق  صحيح الى حد ما  غير موافق

2- يتم توعية المجتمع المدني بأهمية العمل الخيري عن طريق مواقع التواصل الإجتماعي:

موافق  صحيح الى حد ما  غير موافق

3- اللغة العربية أكثر استخدام في الموقع الخاص للجمعية:

موافق  صحيح الى حد ما  غير موافق

4- نوع المنشور في موقع الفيس بوك الخاص بالجمعية عبارة عن نص + صورة تآبته:

موافق  صحيح الى حد ما  غير موافق

5- نوع المنشور في موقع الفيس بوك الخاص بالجمعية عبارة عن نص + فيديو:

موافق  صحيح الى حد ما  غير موافق

6- موضوع المنشور يكون عبارة عن تبرعات إنسانية ومساعدات مالية:

موافق  صحيح الى حد ما  غير موافق

7- الهدف من المنشور الاعلام والتوعية:

موافق  صحيح الى حد ما  غير موافق

• الخور الثالث: مساهمة المطويات والملصقات في تفعيل العمل الجمعي

1- تساهم المطويات في تنشيط الاعمال الخيرية للجمعية:

موافق  صحيح الى حد ما  غير موافق

2- تستخدم الجمعية المطويات للتواصل مع المتطوعين:

موافق  صحيح الى حد ما  غير موافق

3- التعريف بنشاطات الجمعية يتم عن طريق الملصقات:



موافق  صحيح الى حد ما  غير موافق

4- استخدام الجمعية للمطويات والملصقات من اجل التوعية والتحسيس:

موافق  صحيح الى حد ما  غير موافق

5- هل تحقق المطويات والملصقات الأهداف المرغوبة للجمعية:

موافق  صحيح الى حد ما  غير موافق

6- يتم توزيع المطويات داخل مقر الجمعية:

موافق  صحيح الى حد ما  غير موافق

7- يتم توزيع المطويات خارج مقر الجمعية:

موافق  صحيح الى حد ما  غير موافق

الملحق رقم 02: اعتماد الجمعية.

الجمهورية الجزائرية الديمقراطية الشعبية

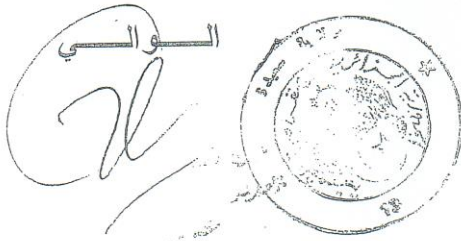
ولاية بسطة  
مديرية التنظيم والشؤون العامة  
مصلحة التكوين العام  
مكتب الجمعيات والانتخابات  
رقم: 05 / 2015

وصل تسجيل التصريح  
بتأسيس جمعية ولائية

بمقتضى القانون رقم 06/12 المؤرخ في 18 صفر عام 1433 هـ الموافق لـ  
12 يناير 2012 م المتعلق بالجمعيات تم هذا اليوم 27 أبريل 2015 ، تسليم  
وصل التصريح بتأسيس الجمعية المحلية المسماة.

الجمعية الولائية للتضامن والإحسان بولاية سعيدة  
الكائن مقرها: المركب الرياضي الجوارى بوخرص سعيدة

الوالي



الجمعية الولائية التضامن و الاحسان "وافعلوا الخير" سعيدة  
Public Group

Discussion

Members

Events

Videos

Photos

Search this group

Shortcuts

Criminal Case

00200061 0611300075-65 رقم حساب البنك الخارجي للجزائر : 07.77.01.23.26 الهاتف : دحي الدرب سعيدة .

ADD MEMBERS

+ Enter name or email address...

MEMBERS 81,348 Members (246 new)

SUGGESTED MEMBERS

Cœur Diàmond Add Member

Kadiro Libarti Add Member

Tita Lamartina Add Member

DESCRIPTION

الجمعية الولائية التضامن و الاحسان تحت شعار و افعلوا الخير...

GROUP TYPE

Close Friends

LOCATION

Saïda, Algeria

Write Post Add Photo/Video Add File More

Write something...

Photo/Video Feeling/Activity

RECENT ACTIVITY

photo. ,, الحمد لله على نعمة الاسام shared المنشد حسين تموش May 19 at 8:03pm

with Sola Elwafia. Like Page May 15 at 5:53pm

70% لا تصلهم منشورات الصفحة بسبب عدم التفاعل الرجاء اذا ظهر لك هذا المنشور اضغط لايك و علق ب "تجز" لك نسلك في مملكتنا

اعلان

وَمَا تَفْعَلُوا مِنْ خَيْرٍ  
فَإِنَّ اللَّهَ بِهِ عَلِيمٌ

تعزيز جمعية لتضامن والاحسان فرع بلدي سيدي اعمر  
( وافعلوا الخير ) البدء في حملة تطوعية ل نظافة مسجد عمروا بن  
العاص تحت شعار ( وطهر بيتي ) وذلك يوم السبت 13 ماي  
2017 والبدائية تكون بعد صلاة الصبح مباشرة والدعوة مفتوحة  
جمعية التضامن والاحسان  
ولاية سعيدة  
للجميع

وأجر الجميع على الله





الجمعية الولائية التضامن و الإحسان



وافعلوا الخير

ولاية سعيدة

حملة قفة رمضان

2017

بمناسبة شهر رمضان تنظم الجمعية الولائية التضامن و الإحسان

” و افعلوا الخير “ ، حملة قفة رمضان ، التي يمثّل في قفف تعرف لفائدة

الأيتام و المعوزين .



لجنة قوافل الخير

هاتف : 07-77-01-23-26

رقم الحساب البنكي : 002000610611300075-65